 กรมอุตุนิยมวิทยา	<b>การคาดหมายลักษณะอากาศ ในช่วงฤดูฝนของภาคเหนือ พ.ศ. 2567</b>	ส่วน	พยากรณ์อากาศ
		โทร	053-277919
		เมล	forc@metnet.tmd.go.th
		ออก ประกาศ	1 พฤษภาคม 2567

### การคาดหมายลักษณะอากาศช่วงฤดูฝนของภาคเหนือ พ.ศ. 2567

ฤดูฝนของประเทศไทยปีนี้ คาดว่า จะเริ่มประมาณสัปดาห์ที่ 4 ของเดือนพฤษภาคม 2567 ซึ่งช้ากว่าปกติ 1-2 สัปดาห์ และจะสิ้นสุดประมาณปลายเดือนตุลาคม 2567 โดยปริมาณฝนรวมของทั้งประเทศในช่วงฤดูฝนปีนี้จะใกล้เคียงค่าเฉลี่ยปกติ และใกล้เคียงปีที่แล้ว (ปีที่แล้วในช่วงฤดูฝนปริมาณฝนรวมมากกว่าค่าเฉลี่ยปกติร้อยละ 1 และปริมาณฝนรวมทั้งปีน้อยกว่าค่าเฉลี่ยปกติร้อยละ 6) โดยในช่วงครึ่งแรกของฤดูฝน (ตั้งแต่วันเริ่มต้นถึงเดือนกรกฎาคม) ปริมาณฝนรวมส่วนใหญ่จะใกล้เคียงค่าเฉลี่ยปกติ ส่วนในช่วงครึ่งหลังฤดูฝน (เดือนสิงหาคมถึงปลายเดือนตุลาคม) ปริมาณฝนรวมส่วนใหญ่จะมากกว่าค่าเฉลี่ยปกติประมาณร้อยละ 5

อนึ่ง ช่วงประมาณกลางเดือนมิถุนายนถึงกลางเดือนกรกฎาคม ปริมาณและการกระจายของฝนมีน้อย และอาจเกิดสภาวะฝนทิ้งช่วง ซึ่งจะทำให้เกิดการขาดแคลนน้ำในด้านการเกษตรในหลายพื้นที่ โดยเฉพาะพื้นที่แล้งซ้ำซากนอกเขตชลประทาน ประชาชนจึงควรใช้น้ำเพื่อประโยชน์สูงสุด ส่วนในช่วงเดือนสิงหาคม กันยายน และตุลาคม เป็นช่วงที่มีฝนตกชุกหนาแน่นที่สุด และมีโอกาสสูงที่จะมีพายุหมุนเขตร้อนเคลื่อนผ่านบริเวณประเทศไทย ซึ่งส่งผลให้มีฝนตกหนักถึงหนักมากในหลายพื้นที่และก่อให้เกิดสภาวะน้ำท่วมฉับพลัน น้ำป่าไหลหลาก รวมทั้งน้ำล้นตลิ่งได้ในหลายพื้นที่

### คาดหมายลักษณะอากาศของภาคเหนือ

ช่วงประมาณปลายเดือนพฤษภาคมถึงกลางเดือนมิถุนายน บริเวณภาคเหนือจะมีฝนเพิ่มมากขึ้น และต่อเนื่อง โดยจะมีฝนฟ้าคะนองร้อยละ 40 - 60 ของพื้นที่เป็นส่วนใหญ่ กับจะมีฝนตกหนักถึงหนักมากบางแห่ง เนื่องจากมรสุมตะวันตกเฉียงใต้จะพัดปกคลุมทะเลอันดามันและประเทศไทย โดยจะมีกำลังค่อนข้างแรงเป็นระยะๆ ประกอบกับในบางช่วงจะมีร่องมรสุมพาดผ่านบริเวณภาคเหนือ นอกจากนี้อาจจะมีหย่อมความกดอากาศต่ำกำลังแรงก่อตัวบริเวณทะเลอันดามัน แล้วทวีกำลังแรงขึ้นเป็นพายุดีเปรสชัน หรือพายุไซโคลน และเคลื่อนตัวเข้าใกล้ด้านตะวันตกของภาคเหนือได้

**ช่วงประมาณกลางเดือนมิถุนายนถึงกลางเดือนกรกฎาคม** ปริมาณและการกระจายของฝนจะลดลง และจะทำให้เกิดการขาดแคลนน้ำด้านการเกษตรในหลายพื้นที่ โดยเฉพาะพื้นที่แล้งซ้ำซากนอกเขตชลประทาน ทั้งนี้เนื่องจากมรสุมตะวันตกเฉียงใต้ที่พัดปกคลุมทะเลอันดามันและประเทศไทยจะมีกำลังอ่อนลง ส่วนร่องมรสุมจะเลื่อนขึ้นไปพาดผ่านบริเวณตอนใต้ของประเทศจีน

**ช่วงกลางเดือนกรกฎาคมถึงกันยายน** ภาคเหนือจะกลับมามีฝนตกชุกหนาแน่นอีกครั้ง โดยส่วนใหญ่จะมีฝนฟ้าคะนองร้อยละ 60 - 80 ของพื้นที่ กับมีฝนหนักหลายพื้นที่และหนักมากในบางแห่ง ซึ่งอาจก่อให้เกิดสภาวะน้ำท่วมฉับพลัน น้ำป่าไหลหลาก รวมทั้งน้ำล้นตลิ่งในบางแห่ง ทั้งนี้เนื่องจากมรสุมตะวันตกเฉียงใต้ที่พัดปกคลุมทะเลอันดามันและประเทศไทยจะกลับมามีกำลังแรงและต่อเนื่อง ประกอบกับร่องมรสุมจะเลื่อนกลับลงมาพาดผ่านบริเวณประเทศไทยตอนบน

**ช่วงเดือนตุลาคม** ปริมาณและการกระจายของฝนจะลดลงและเริ่มจะมีอากาศเย็นในตอนเช้า ทั้งนี้เนื่องจากบริเวณความกดอากาศสูงจากประเทศจีนจะเริ่มแผ่ลงมาปกคลุมตอนบนของภาคเหนือ นอกจากนี้มรสุมตะวันตกเฉียงใต้ที่พัดปกคลุมประเทศไทยจะเริ่มเปลี่ยนเป็นมรสุมตะวันออกเฉียงเหนือพัดปกคลุมแทน

เดือนพฤษภาคม และ กรกฎาคม ปริมาณฝนรวมจะน้อยกว่าค่าปกติ ร้อยละ 20 และ 10 ตามลำดับ (ค่าปกติ 173 และ 190 มิลลิเมตร ตามลำดับ) ส่วนเดือนมิถุนายน และ สิงหาคม ปริมาณฝนรวมจะใกล้เคียงค่าปกติ (ค่าปกติ 153 มิลลิเมตร และ 238 มิลลิเมตร ตามลำดับ) สำหรับเดือนกันยายน และตุลาคม ปริมาณฝนรวมมากกว่าค่าปกติร้อยละ 5 (ค่าปกติ 222 และ 117 มิลลิเมตร ตามลำดับ)

พายุหมุนเขตร้อน (ดีเปรสชัน โซนร้อนและไต้ฝุ่น) ในช่วงฤดูฝนปีนี้ คาดว่า จะมีพายุหมุนเขตร้อนเคลื่อนเข้าสู่ประเทศไทย 1-2 ลูก โดยมีโอกาสสูงที่จะเคลื่อนผ่านบริเวณภาคตะวันออกเฉียงเหนือและภาคเหนือในช่วงเดือนสิงหาคมหรือกันยายน

### **ข้อควรระวัง**

1. บางช่วงจะมีฝนตกหนักถึงหนักมากติดต่อกันหลายวัน ซึ่งอาจก่อให้เกิดสภาวะน้ำท่วมฉับพลัน น้ำป่าไหลหลาก และน้ำล้นตลิ่งได้โดยเฉพาะในช่วงเดือนสิงหาคมถึงกันยายน จึงขอให้ประชาชนติดตามข่าวอากาศประจำวันอย่างใกล้ชิดต่อไปด้วย

2. ช่วงที่มีพายุหมุนเขตร้อนเคลื่อนตัวเข้าใกล้หรือเคลื่อนผ่านประเทศไทย จะมีลักษณะของพายุลมแรง ฝนตกเป็นบริเวณกว้าง และมีฝนตกหนักถึงหนักมากในหลายพื้นที่ จึงขอให้ประชาชนระมัดระวังอันตรายจากภัยธรรมชาติและขอให้ติดตามข่าวอย่างใกล้ชิดในช่วงที่มีพายุหมุนเขตร้อนด้วย

## การคาดหมายปริมาณฝน (มิลลิเมตร) ในฤดูฝน พ.ศ. 2567

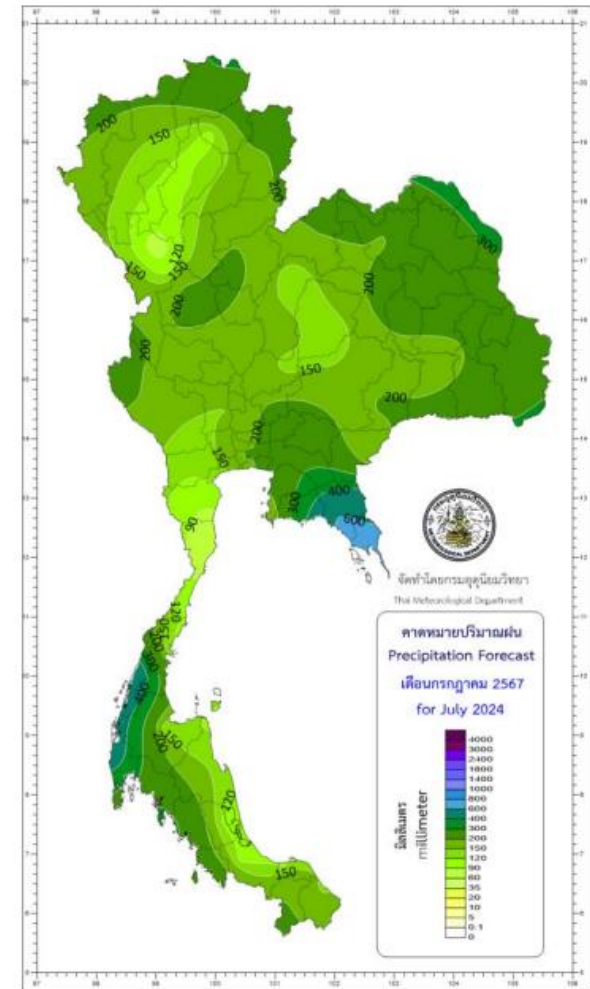
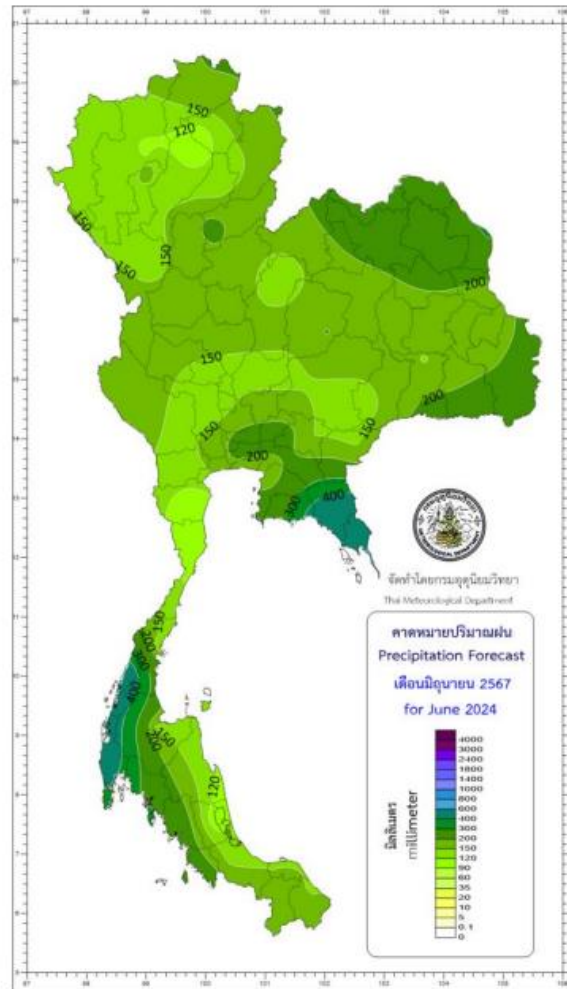
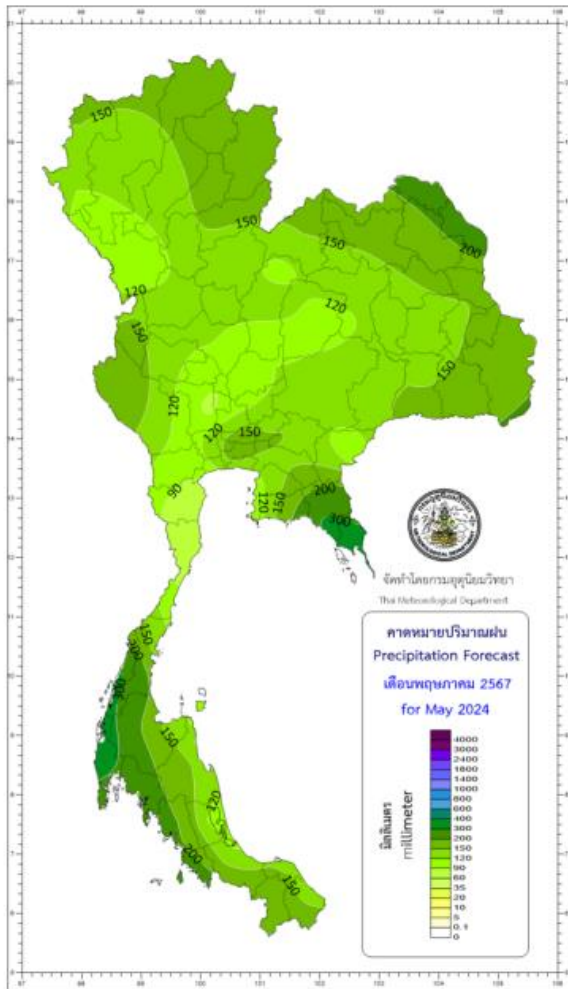
จังหวัด	คาดหมาย											
	พฤษภาคม		มิถุนายน		กรกฎาคม		สิงหาคม		กันยายน		ตุลาคม	
	ค่าปกติ	2567	ค่าปกติ	2567	ค่าปกติ	2567	ค่าปกติ	2567	ค่าปกติ	2567	ค่าปกติ	2567
เชียงราย	226.5	150-190	186.2	150-190	317.6	200-240	372.9	320-360	275.1	260-300	123.5	100-140
แม่ฮ่องสอน	168.9	120-160	180.1	120-160	226.4	170-210	258.5	220-260	200.5	180-220	116.8	100-140
เชียงใหม่	167.5	120-160	118.2	110-150	148.6	130-170	223.3	200-240	207.2	190-230	123.8	100-140
พะเยา	178.4	150-190	100.4	120-160	142.9	150-190	215.7	260-300	197.4	200-240	124.6	90-130
ลำพูน	165.6	100-140	123.0	120-160	129.6	100-140	193.9	170-210	210.8	200-240	111.2	100-140
ลำปาง	176.4	120-160	119.7	110-150	139.3	100-140	202.7	170-210	209.7	200-240	106.3	100-140
น่าน	170.2	150-190	134.8	150-190	213.3	180-220	291.5	280-320	206.2	200-240	59.8	60-100
แพร่	171.4	140-180	141.9	120-160	179.9	130-170	239.0	190-230	187.7	180-220	79.3	70-110
อุตรดิตถ์	207.6	130-170	198.7	160-200	181.0	160-200	289.4	240-280	246.6	220-260	102.5	80-120
พิษณุโลก	165.6	110-150	161.1	150-190	187.9	160-200	240.7	240-280	268.4	220-260	139.1	100-140
สุโขทัย	184.8	110-150	190.9	150-190	140.5	140-180	191.9	170-210	254.5	240-280	195.5	120-160
ตาก	170.1	100-140	116.4	130-170	100.0	130-170	118.1	100-140	220.6	200-240	190.1	150-190
กำแพงเพชร	191.1	110-150	157.2	150-190	175.8	180-220	180.3	160-200	268.0	240-280	166.3	150-190
เพชรบูรณ์	168.0	100-140	1141.2	130-170	160.1	130-170	213.4	180-220	210.0	200-240	80.5	80-120
พิจิตร	159.5	110-150	167.6	150-190	153.1	170-210	226.1	200-240	315.4	240-280	128.9	120-160

คาดหมายปริมาณฝน (มิลลิเมตร)

เดือนพฤษภาคม 2567

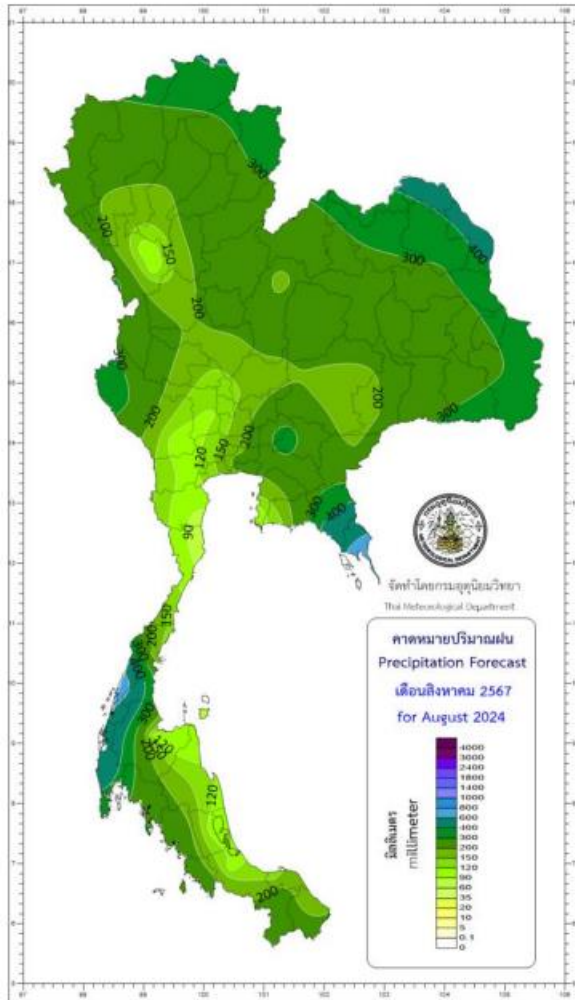
เดือนมิถุนายน 2567

เดือนกรกฎาคม 2567

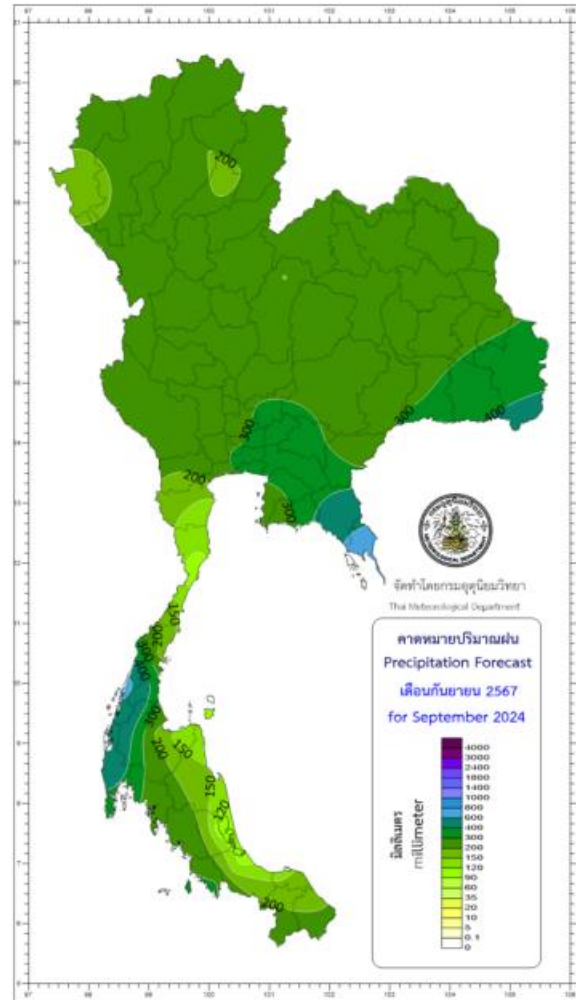


คาดหมายปริมาณฝน (มิลลิเมตร)

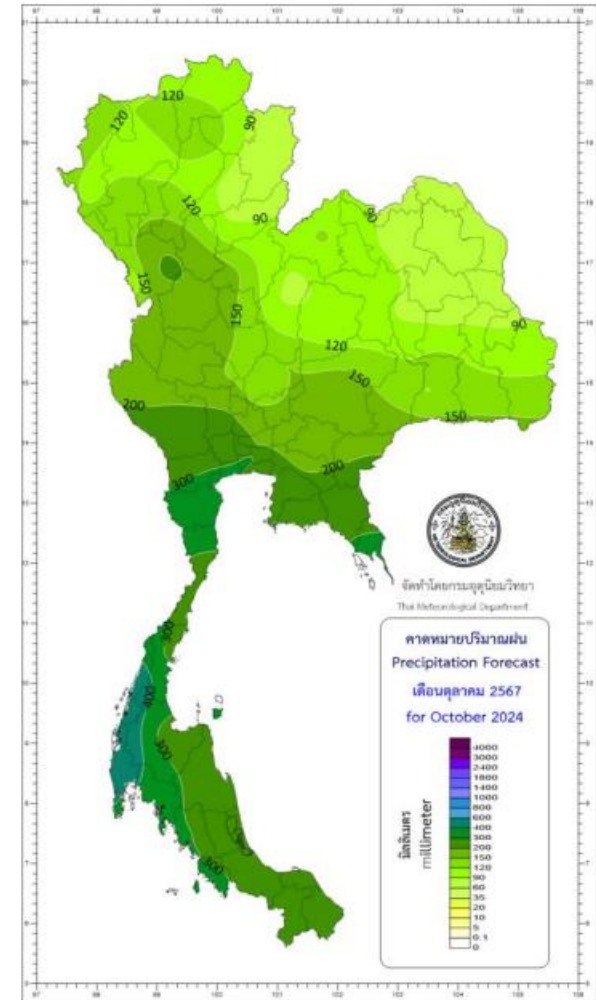
เดือนสิงหาคม 2567



เดือนกันยายน 2567

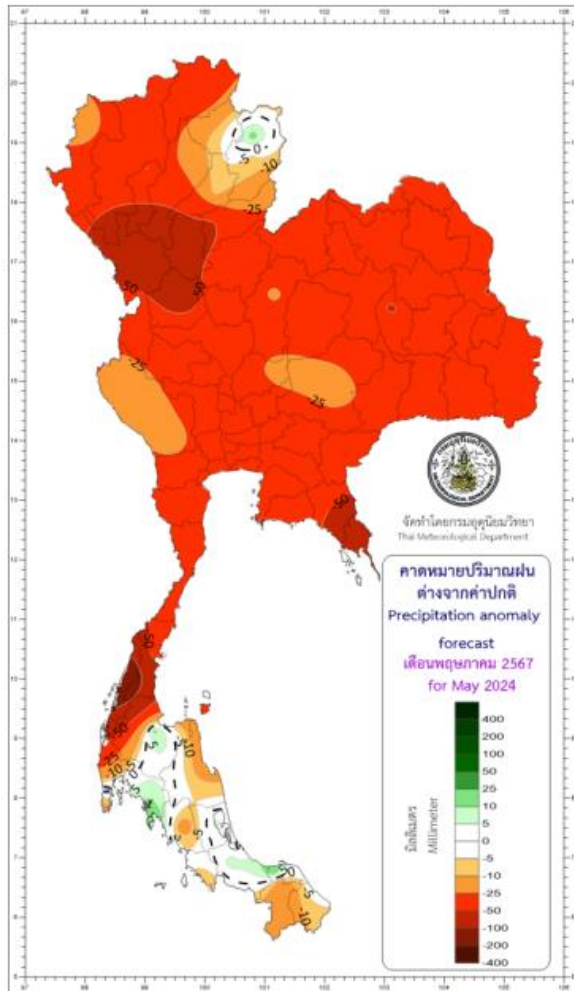


เดือนตุลาคม 2567

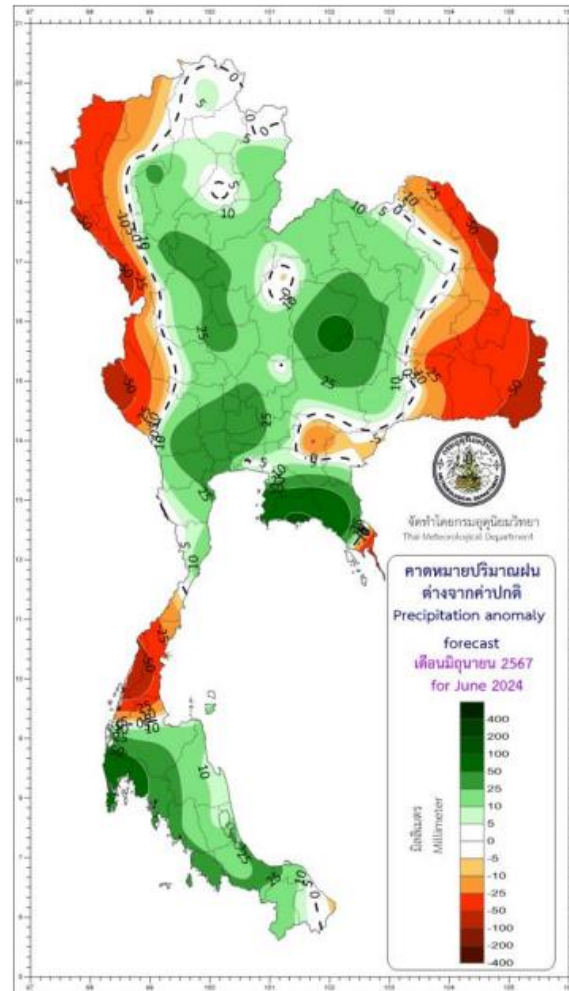


คาดการณ์ปริมาณฝนที่ต่างจากค่าปกติ (มิลลิเมตร)

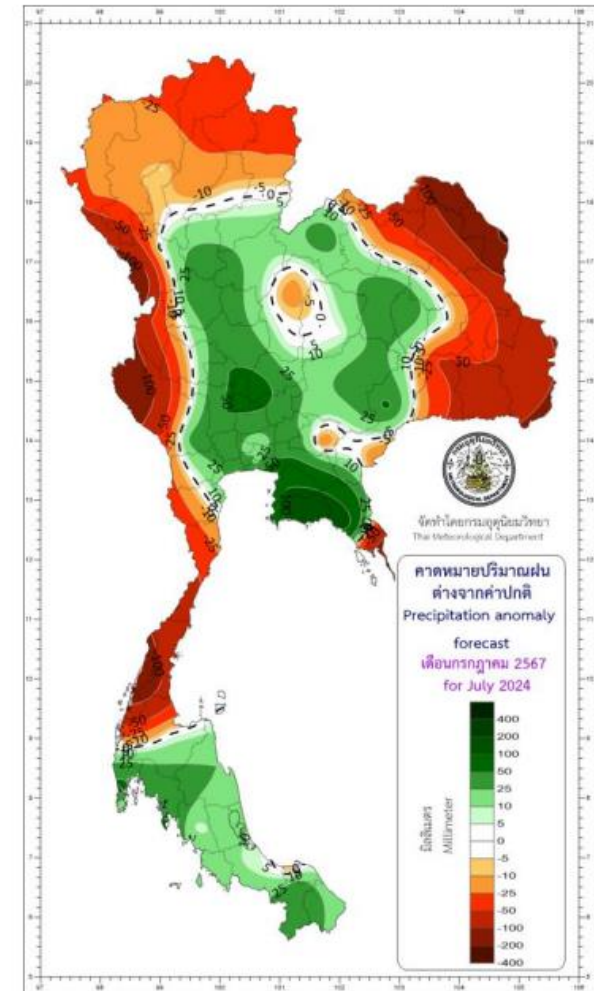
เดือนพฤษภาคม 2567



เดือนมิถุนายน 2567

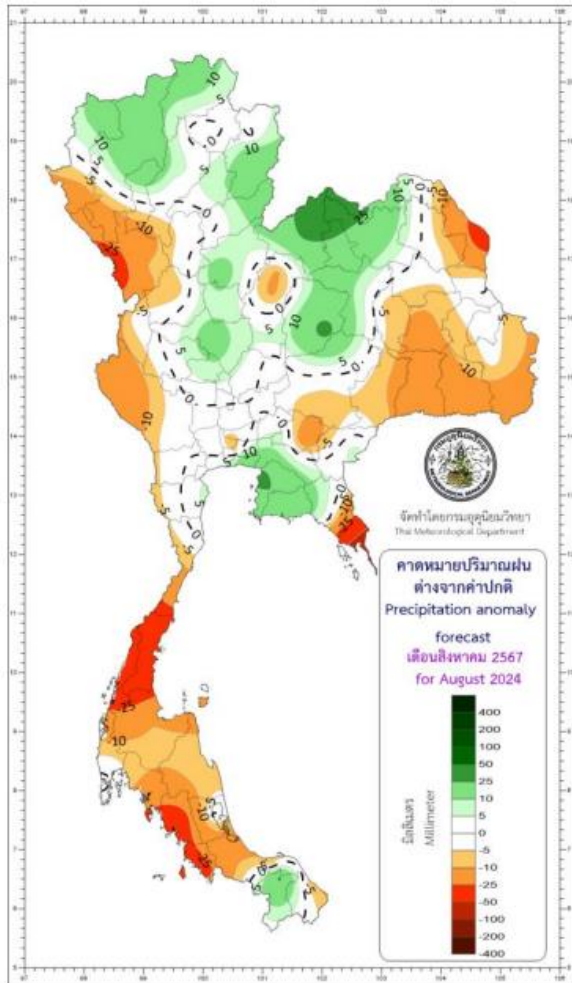


เดือนกรกฎาคม 2567

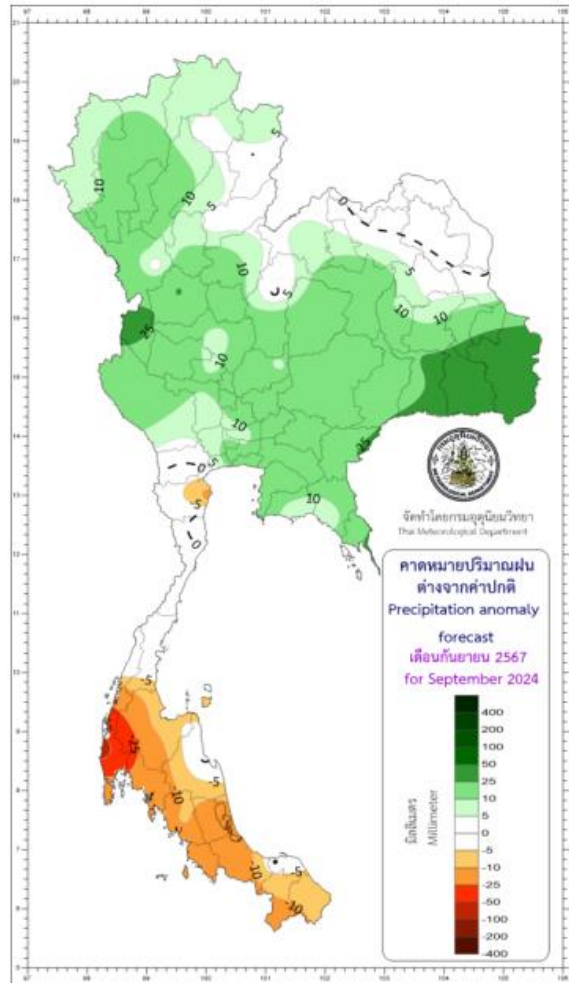


### คาดการณ์ปริมาณฝนที่ต่างจากค่าปกติ (มิลลิเมตร)

เดือนสิงหาคม 2567



เดือนกันยายน 2567



เดือนตุลาคม 2567

