

สภาวะอากาศของพื้นที่ภาคเหนือของประเทศไทย

เดือนกุมภาพันธ์ 2567

สภาวะอากาศเดือนกุมภาพันธ์ปีนี้ บริเวณความกดอากาศสูงจากประเทศจีนแผ่ลงมาปกคลุมประเทศไทยตอนบนเกือบตลอดเดือน โดยมีกำลังปานกลางถึงค่อนข้างแรงในระยะกลางเดือน ประกอบกับมีลมฝ่ายตะวันตกในระดับบนพัดปกคลุมภาคเหนือและภาคตะวันออกเฉียงเหนือในระยะต้นเดือน ลักษณะดังกล่าวทำให้ประเทศไทยยังคงมีอากาศเย็นหลายพื้นที่ โดยภาคเหนือมีอากาศเย็นเกือบทั่วไปกับมีอากาศหนาวหลายพื้นที่ทางตอนบนของภาค เมื่อเข้าสู่ช่วงปลายเดือนห่อความกดอากาศต่ำเนื่องจากความร้อนปกคลุมประเทศไทยตอนบน ส่งผลให้ประเทศไทยมี อุณหภูมิสูงขึ้นจนมีอากาศร้อนเกือบทั่วไป โดยอุณหภูมิเฉลี่ยของประเทศไทยเดือนนี้สูงกว่าค่าปกติ 1.6 องศาเซลเซียส และอุณหภูมิสูงสุดรายวันสูงกว่าสถิติเดิมที่เคยตรวจวัดได้ของเดือนเดียวกัน (ตารางที่ 1) สำหรับฝนในเดือนนี้บริเวณประเทศไทย ตอนบนมีฝนบางพื้นที่เป็นช่วงๆ อย่างไรก็ตามในเดือนนี้ปริมาณฝนรวมเฉลี่ยต่ำกว่าค่าปกติในทุกภาค เมื่อพิจารณาภาพรวมของทั้งประเทศพบว่าเดือนนี้บริเวณประเทศไทยมีปริมาณฝนรวมเฉลี่ยต่ำกว่าค่าปกติร้อยละ 63

วันที่ 1-10 กุมภาพันธ์ บริเวณความกดอากาศสูงกำลังอ่อนปกคลุมประเทศไทยตอนบนเกือบตลอดช่วงกับมีลมฝ่ายตะวันตกในระดับบนพัดปกคลุมภาคเหนือและภาคตะวันออกเฉียงเหนือ ส่งผลให้มีภาคเหนือมีอากาศหนาวหลายพื้นที่ทางตอนบนของภาค อุณหภูมิต่ำที่สุดวัดได้ 9.7 องศาเซลเซียส ที่อำเภออุ้มผาง จังหวัดตาก เมื่อวันที่ 7 สำหรับบริเวณยอดดอยมีอากาศหนาวถึงหนาวจัดวัดอุณหภูมิต่ำ ที่สุดได้ 4.0 องศาเซลเซียส ที่กิ่วแม่ปาน ดอยอินทนนท์ อำเภอจอมทอง จังหวัดเชียงใหม่ เมื่อวันที่ 6 กับมีรายงานน้ำค้างแข็ง บริเวณจังหวัดเชียงใหม่ ในช่วงวันที่ 4-6 สำหรับฝนในช่วงนี้ได้รับอิทธิพลจากลมฝ่ายใต้พัดปกคลุมประเทศไทยตลอดช่วง ประกอบกับมรสุมตะวันออกเฉียงเหนือที่พัดปกคลุมอ่าวไทยและภาคใต้มีกำลังแรงขึ้นในระยะปลายช่วง ลักษณะดังกล่าวทำให้ภาคเหนือมีฝนเล็กน้อยถึงปานกลางบางแห่ง ปริมาณฝนมากที่สุดวัดได้ 10.4 มิลลิเมตร ที่อำเภอเมือง จังหวัดลำปาง เมื่อวันที่ 10

วันที่ 11-20 กุมภาพันธ์ บริเวณความกดอากาศสูงกำลังค่อนข้างแรงจากประเทศจีนแผ่ลงมาปกคลุมประเทศไทยตอนบนในระยะครึ่งแรกของช่วง จากนั้นอ่อนกำลังลง ทำให้ภาคเหนือมีอากาศเย็นเกือบทั่วไปกับมีอากาศหนาวหลายพื้นที่ในระยะครึ่งแรกของช่วง จากนั้นอุณหภูมิสูงขึ้นแต่ยังคงมีอากาศเย็นเกือบทั่วไปกับมีอากาศหนาวบางพื้นที่ทางตอนบนของภาคเหนือ อุณหภูมิต่ำที่สุดวัดได้ 11.0 องศาเซลเซียส ที่สถานีอากาศเกษตร จังหวัดเชียงราย เมื่อวันที่ 19 สำหรับบริเวณยอดดอยมีอากาศหนาวถึงหนาวจัดวัด อุณหภูมิต่ำที่สุดได้ 5.5 องศาเซลเซียส ที่ดอยอินทนนท์ อำเภอจอมทอง จังหวัดเชียงใหม่ เมื่อวันที่ 16 และ 18 สำหรับฝนในช่วงนี้ได้รับอิทธิพลจากมรสุมตะวันออกเฉียงเหนือกำลังค่อนข้างแรงพัดปกคลุมอ่าวไทยและภาคใต้ในระยะครึ่งแรกของช่วง ส่วนใน

ระยะครึ่งหลังของช่วงลมฝายใต้พัดปกคลุมประเทศไทย ประกอบกับมีคลื่นกระแสลมตะวันตกเคลื่อนเข้าปกคลุมภาคเหนือในช่วงวันที่ 17-18 ลักษณะดังกล่าวทำให้ภาคเหนือมีฝนร้อยละ 5-10 ของพื้นที่ และมีรายงานลมกระโชกแรงกับลูกเห็บตกบริเวณจังหวัดกำแพงเพชรเมื่อวันที่ 17 และ 18

วันที่ 21-29 กุมภาพันธ์ หย่อมความกดอากาศต่ำเนื่องจากความร้อนปกคลุมประเทศไทยตอนบนเกือบตลอดช่วง ประกอบกับลมฝายใต้พัดปกคลุมประเทศไทยตลอดช่วง อนึ่ง บริเวณความกดอากาศสูงจากประเทศจีนแผ่ลงมาปกคลุมภาคตะวันออกเฉียงเหนือและทะเลจีนใต้ในวันที่ 25 และ 26 ลักษณะดังกล่าวทำให้ภาคเหนือยังคงมีอากาศเย็นในตอนเช้ากับมีอากาศหนาวบางพื้นที่ทางตอนบนของภาค อุณหภูมิต่ำที่สุดวัดได้ 11.0 องศาเซลเซียส ที่อำเภอแม่สะเรียง จังหวัดแม่ฮ่องสอน เมื่อวันที่ 22 สำหรับบริเวณยอดดอยมีอากาศหนาวถึงหนาวจัด วัดอุณหภูมิ ต่ำที่สุดได้ 3.0 องศาเซลเซียส ที่กิ่วแม่ปาน ดอยอินทนนท์ อำเภอจอมทอง จังหวัดเชียงใหม่ เมื่อวันที่ 22 ส่วนในตอนกลางวันมีอากาศร้อนเกือบทั่วไปบริเวณประเทศไทยตอนบนกับมีอากาศร้อนจัดบางพื้นที่ สำหรับฝนในช่วงนี้บริเวณภาคเหนือมีฝนร้อยละ 10-15 ของพื้นที่

ส่วนอุณหภูมิเฉลี่ยเดือนนี้ของภาคเหนือสูงกว่าค่าปกติ 1.5 องศาเซลเซียส อุณหภูมิต่ำสุดในเดือนนี้วัดได้ 9.7 องศาเซลเซียส ที่อำเภออุ้มผาง จังหวัดตาก เมื่อวันที่ 7 และอุณหภูมิต่ำสุดบริเวณยอดดอย วัดได้ 3.0 องศาเซลเซียส ที่กิ่วแม่ปาน ดอยอินทนนท์ อำเภอจอมทอง จังหวัดเชียงใหม่ เมื่อวันที่ 22 สำหรับอุณหภูมิสูงที่สุดวัดได้ 39.4 องศาเซลเซียส ที่อำเภอเถิน จังหวัดลำปาง เมื่อวันที่ 24 ที่อำเภอเมือง จังหวัดตาก เมื่อวันที่ 25 และ 29 ปริมาณฝนภาคเหนือเดือนนี้ต่ำกว่าค่าปกติ 8.9 มิลลิเมตร (44%)

หมายเหตุ : 1. ข้อมูลฝน อุณหภูมิ และภัยธรรมชาติเป็นรายงานเบื้องต้น

Monthly Current Report
Rainfall and Accumulative Rainfall
February 2024

Northern Thailand

Station	Temperature (°c)		Rainfall (mm)		Accumulative rainfall (mm) Since 1 January	
	Mean	Above or below normal	Actual	Above or below normal	Actual	Above or below normal
Chiang Rai	23.4	1.5	0.0	-12.7	8.8	-20.4
Mae Hong Son	23.5	0.8	0.0	-5.5	2.7	-13.8
Phayao	24.7	1.7	0.0	-7.4	1.2	-20.5
Chiang Mai	25.9	1.7	0.0	-9.6	4.4	-16.5
Tha Wang Pha	25.0	2.3	0.0	-7.7	9.5	-13.2
Nan	25.9	2.0	0.0	-8.8	15.8	-7.3
Lamphun	25.7	1.2	10.4	6.0	11.0	-1.9
Lampang	26.4	1.5	0.0	-8.7	11.0	-12.4
Mae Sariang	23.3	0.9	0.0	-5.2	2.0	-9.1
Phrae	26.4	1.8	0.0	-11.7	20.5	-4.6
Uttaradit	27.8	1.6	0.0	-10.9	17.9	-2.8
Bhumibol Dam	27.7	1.1	1.0	-5.3	18.4	3.9
Tak	28.5	1.3	0.0	-6.7	17.1	1.4
Mae Sot	26.5	1.6	0.0	-6.8	16.7	2.4
Umphang	23.8	1.8	0.0	-10.2	48.8	29.7
Phitsanulok	27.9	1.1	0.2	-16.4	5.4	-18.2
Lom Sak	27.9	1.8	3.5	-12.8	4.2	-18.9
Phetchabun	28.4	1.9	0.0	-15.4	0.0	-26.2
Wichian Buri	29.1	1.6	5.0	-7.8	5.0	-21.2
Kamphaeng Phet	28.4	1.6	0.3	-12.5	8.9	-9.2
Over the area	26.3	1.5	1.0	-8.8 -90%	11.5	-8.9 -44%

- NOTES : 1) Mean temperature is the average of daily dry-bulb temperature
2) "T" is trace, rainfall amount less than 0.1 mm.
3) "blank" is incomplete data.
4) Temperature and rainfall are preliminary data.

ภาพที่ 1 แสดงข้อมูลอุณหภูมิและปริมาณน้ำฝนในพื้นที่ภาคเหนือ

ตารางที่ 1 อุณหภูมิสูงสุดที่ทำลายสถิติเดิมของเดือนกุมภาพันธ์

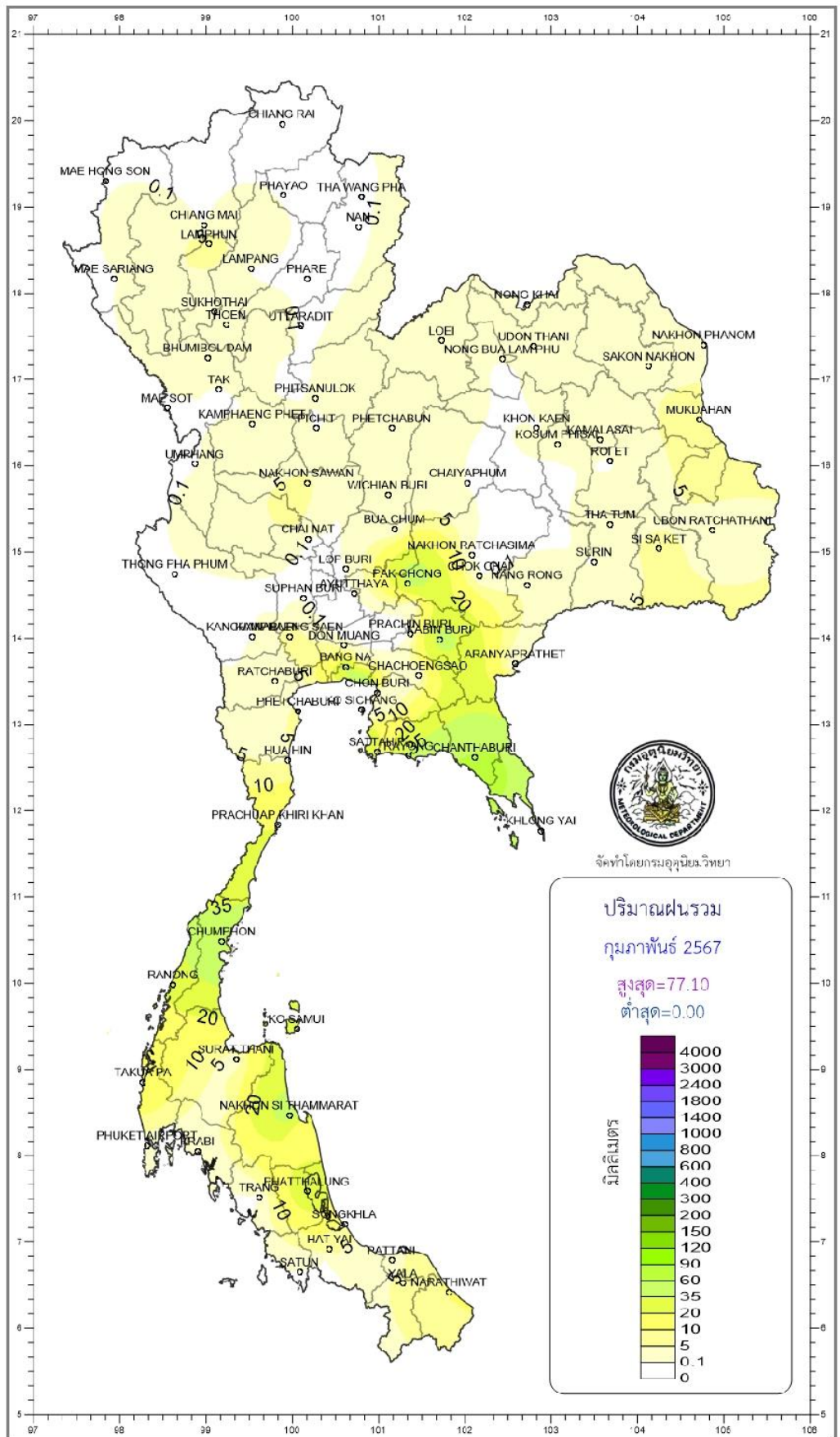
สถานีอุตุนิยมวิทยา	สถิติใหม่ 2554		สถิติเดิม		ปีที่เริ่ม มีข้อมูล
	อุณหภูมิ	วันที่	อุณหภูมิ	วันที่ / ปี	
แม่ฮ่องสอน	38.5	29	38.0	27/2541	2498
กกช.เชียงราย	36.7	28	36.5	25/2541 21,2/2552	2522
พะเยา	37.2	29	37.1	18/2548	2524
เชียงใหม่	37.8	29	37.7	26/2541	2495
กอท.ท่าวังผา (จ.น่าน)	37.8	24	37.6	24/2552	2513
ลำพูน	38.8	29	38.5	19/2548 26/2550 22/2552	2524
อ.แม่สอด (จ.ตาก)	38.7	26	38.5	19/2548	2494

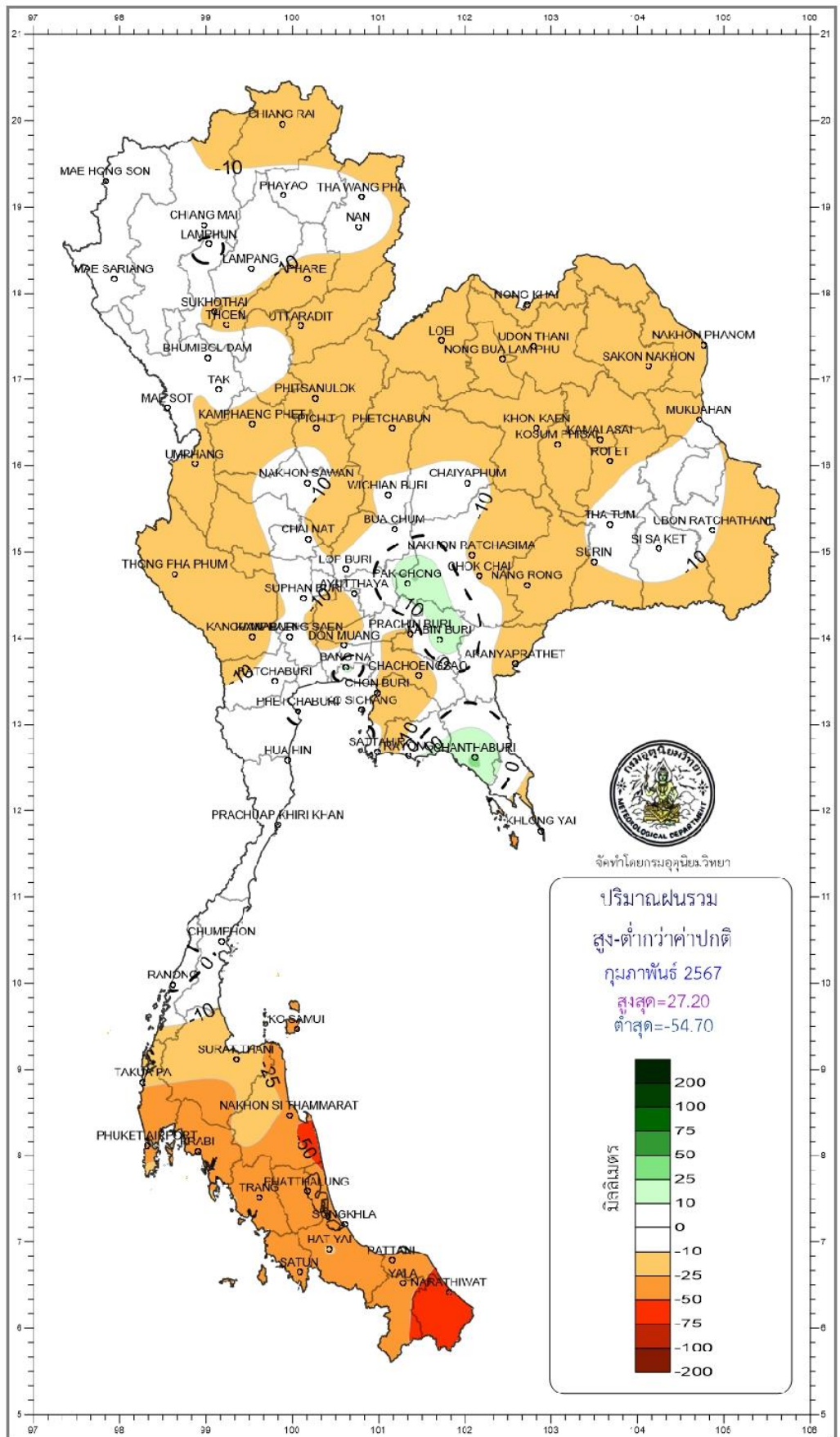
หมายเหตุ : 1. ข้อมูลฝน อุณหภูมิและภัยธรรมชาติเป็นเพียงรายงานเบื้องต้น

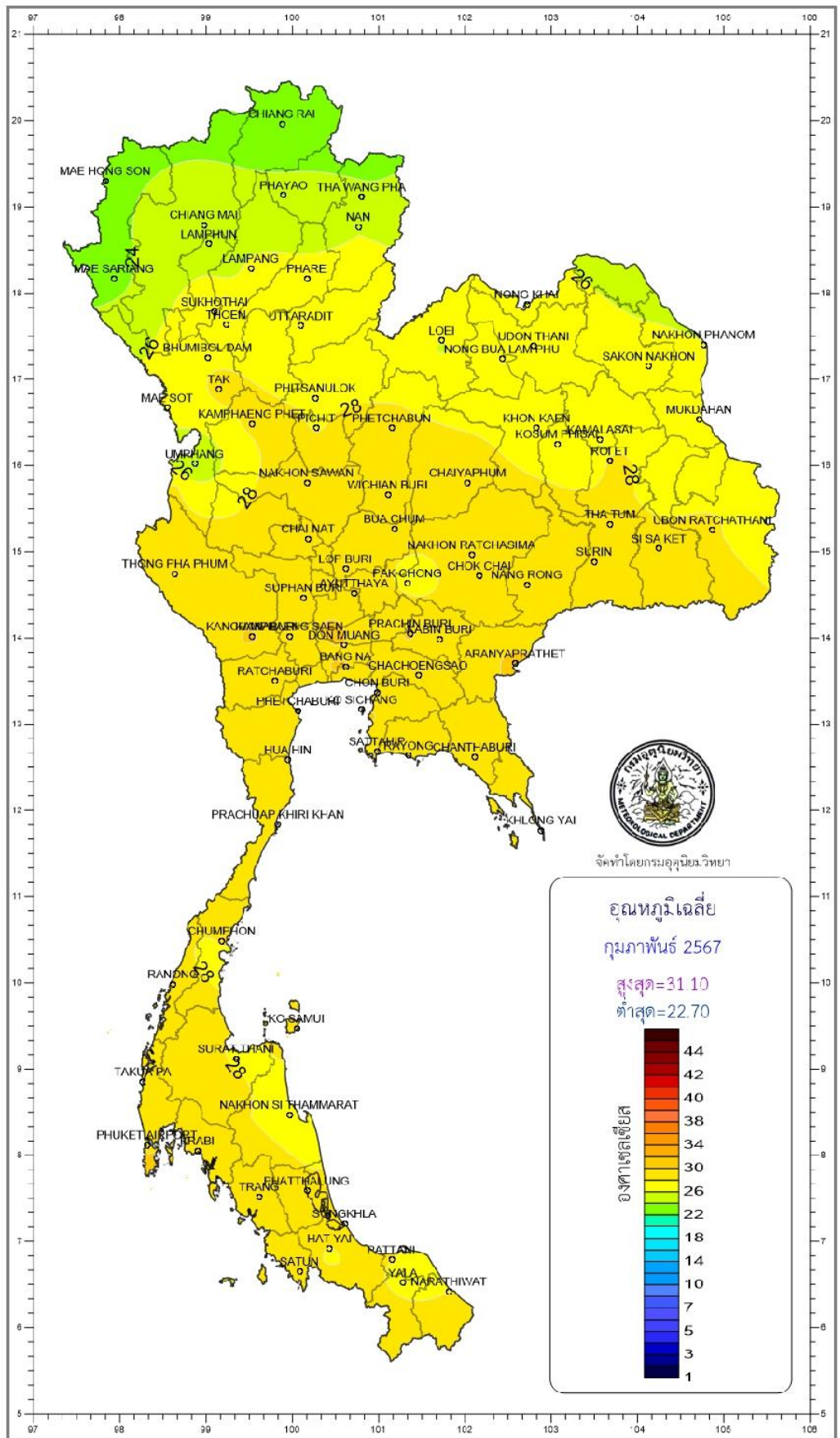
ศูนย์ภูมิอากาศ กองพัฒนาอุตุนิยมวิทยา

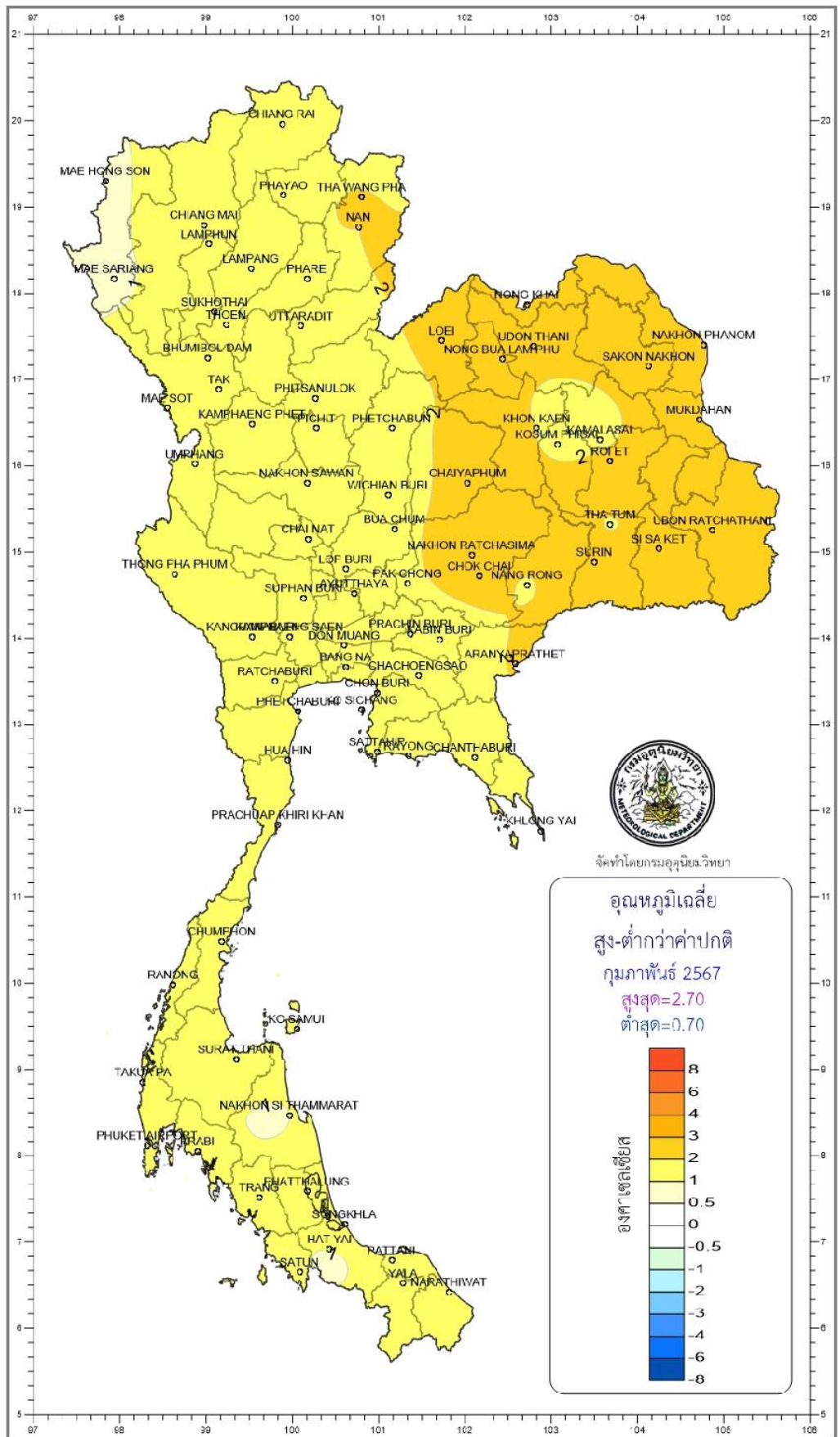
กรมอุตุนิยมวิทยา

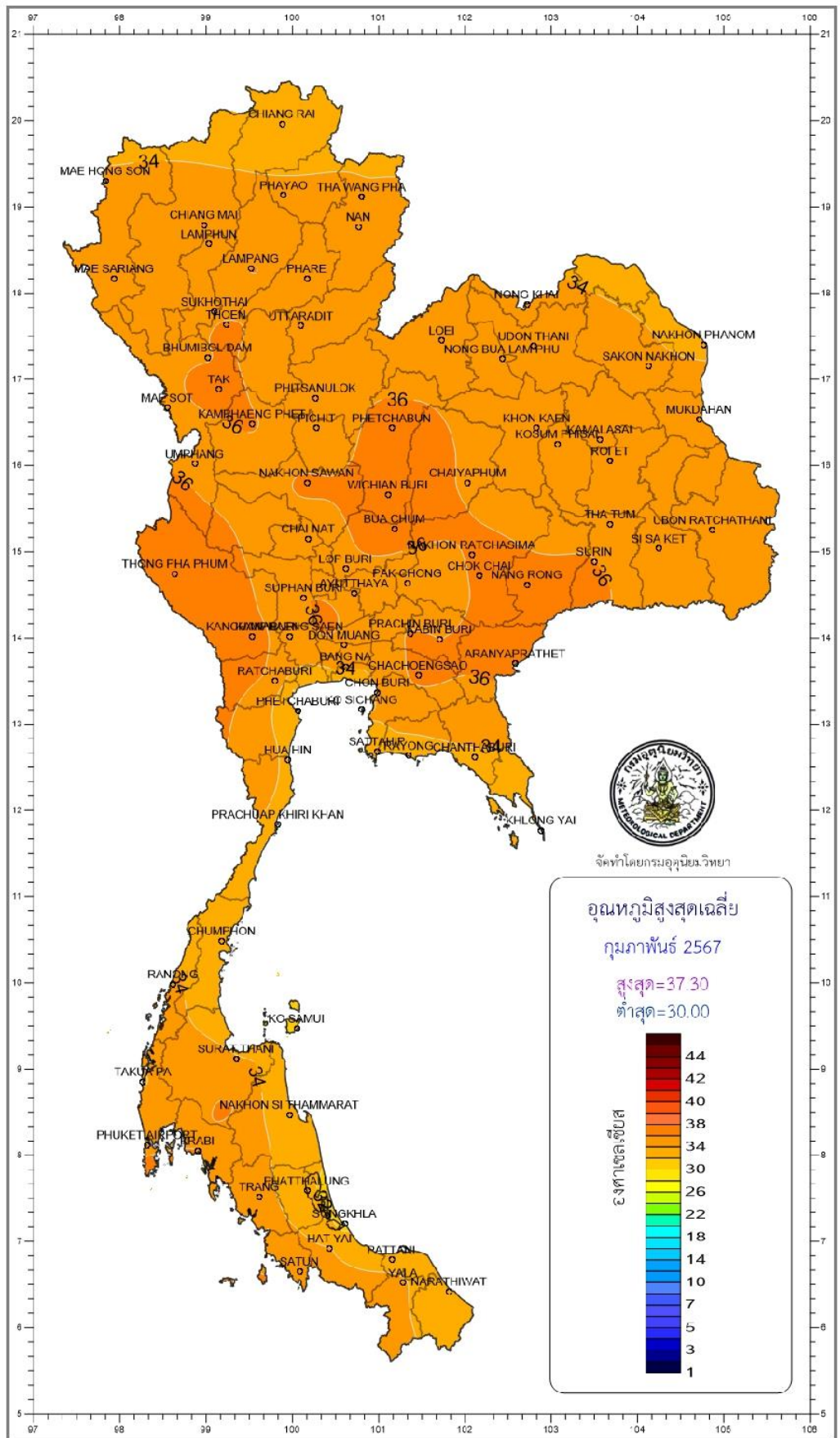
8 มีนาคม 2567

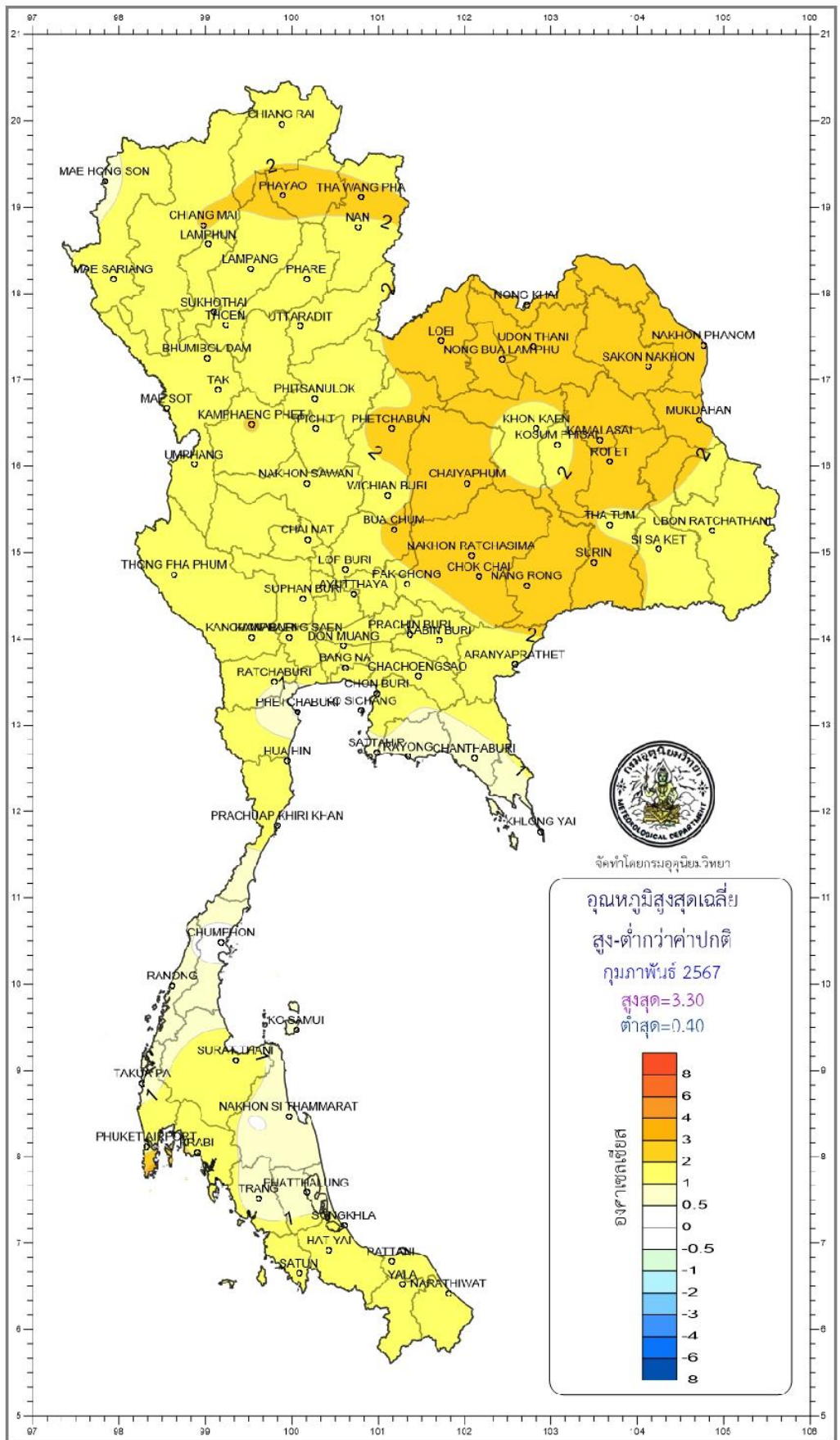


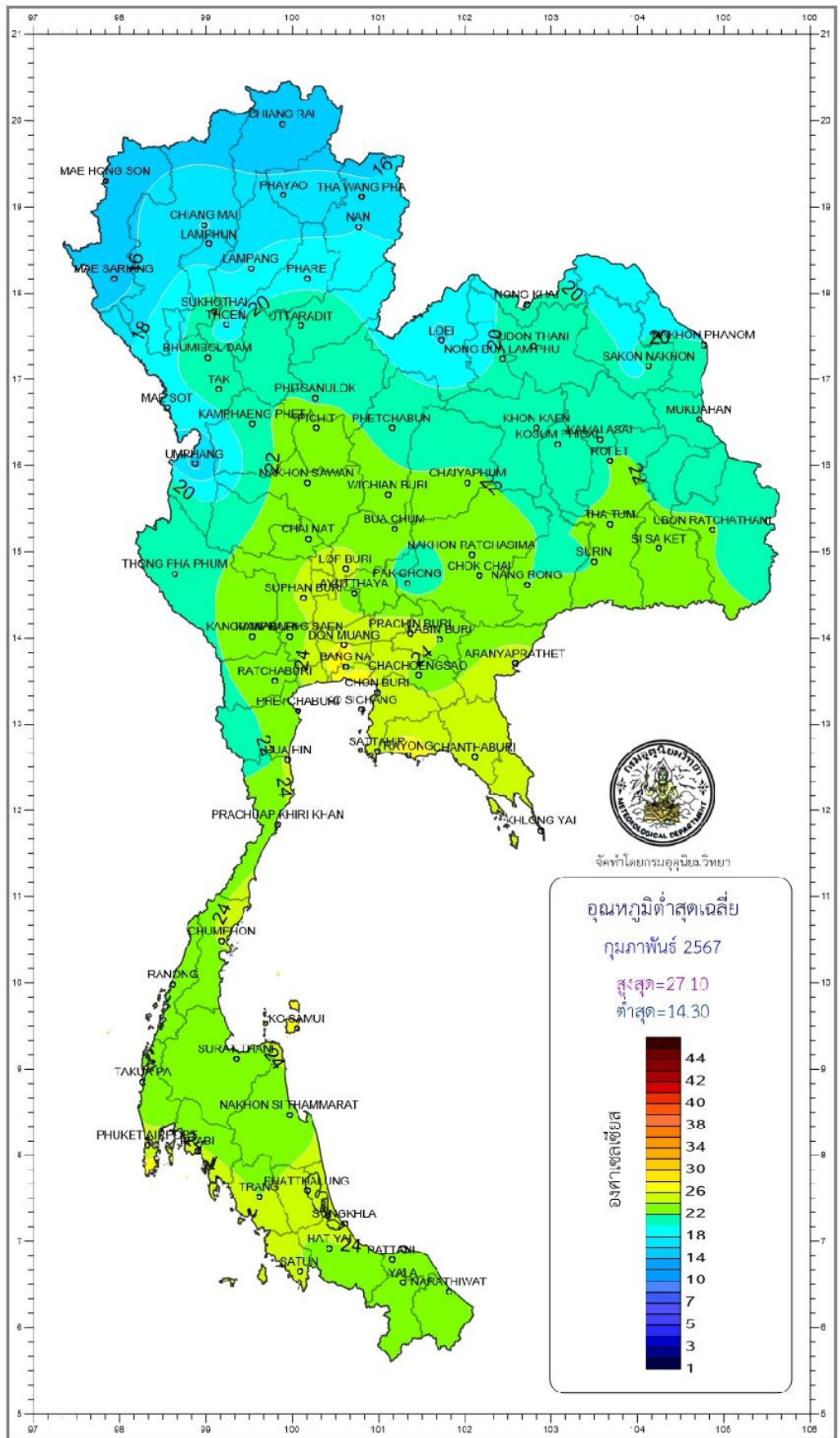


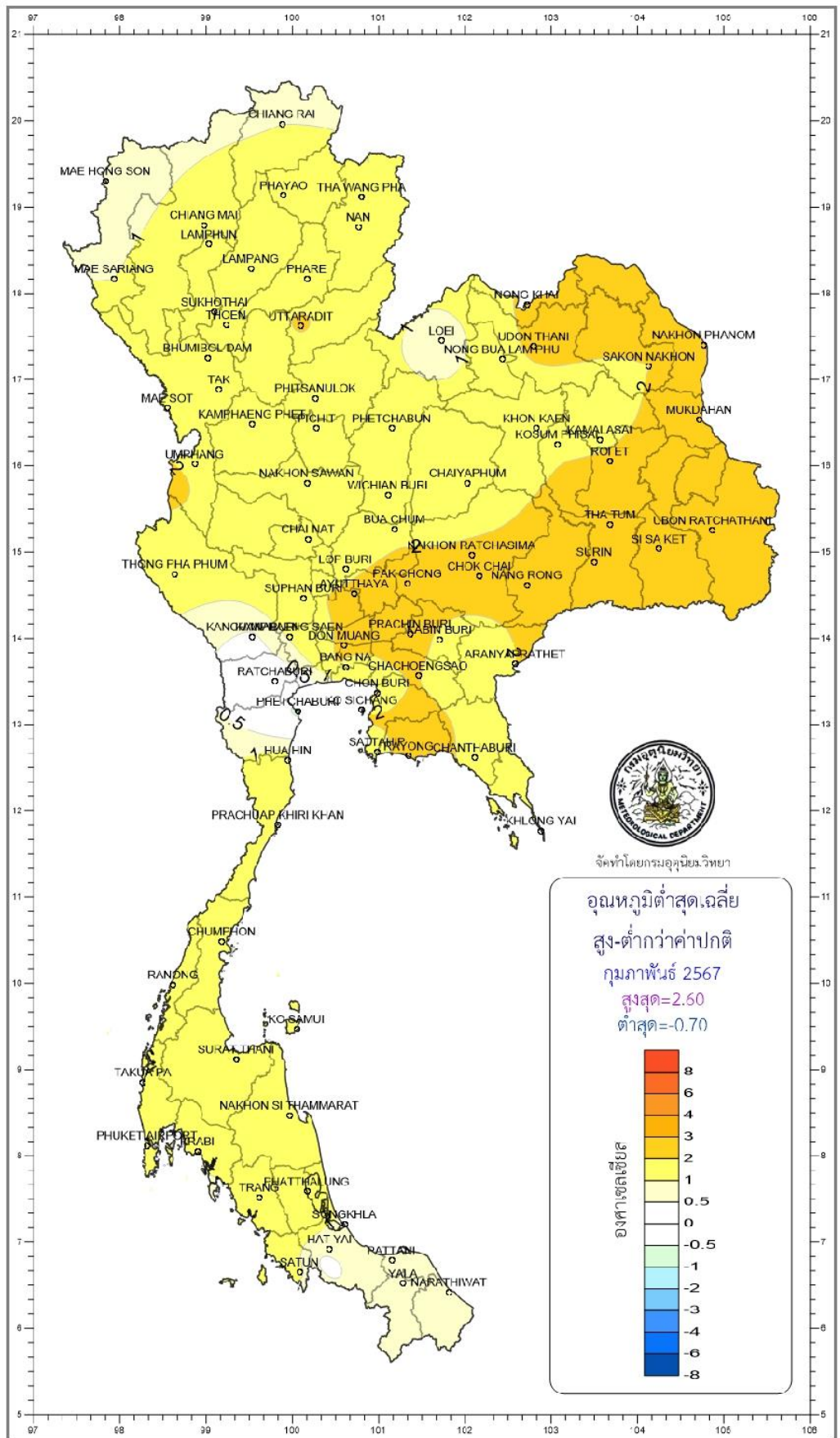


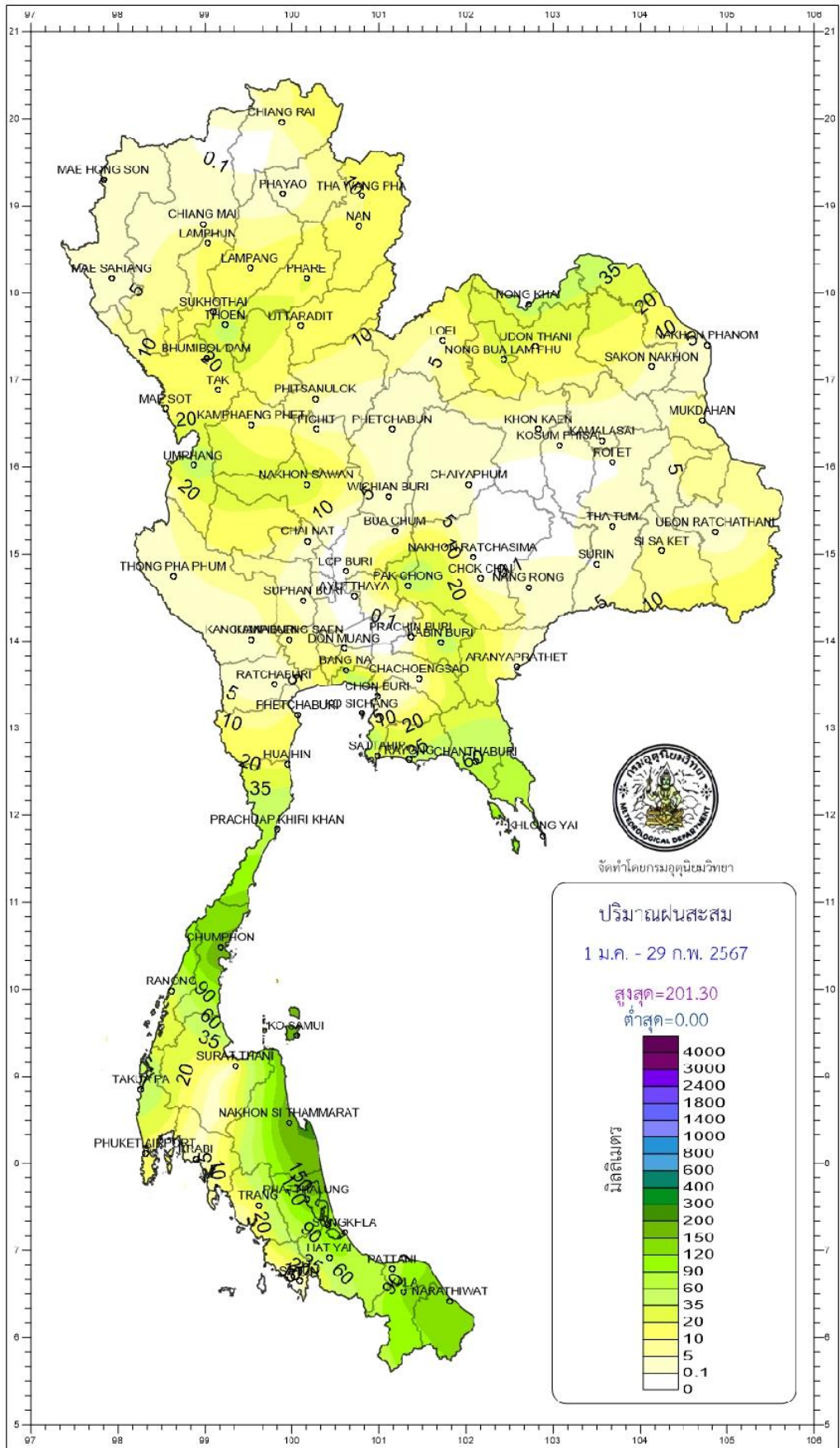












ปริมาณฝนรายวัน (มิลลิเมตร) เดือนกุมภาพันธ์ พ.ศ.2567

สถานี	วันที่																													
	1	2	3	4	5	6	7	8	9	10	11	12	13	14	15	16	17	18	19	20	21	22	23	24	25	26	27	28	29	
แม่ฮ่องสอน	-	-	-	-	-	-	-	-	-	-	-	-	-	-	-	-	-	-	-	-	-	-	-	-	-	-	-	-	-	
แม่สะเรียง	-	-	-	-	-	-	-	-	-	-	-	-	-	-	-	-	-	-	-	-	-	-	-	-	-	-	-	-	-	
เขียงราย	-	-	-	-	-	-	-	-	-	-	-	-	-	-	-	-	-	-	-	-	-	-	-	-	-	-	-	-	-	
สภษ. เขียงราย	-	-	-	-	-	-	-	-	-	-	-	-	-	-	-	-	-	-	-	-	-	-	-	-	-	-	-	-	-	
พะเยา	-	-	-	-	-	-	-	-	-	-	-	-	-	-	-	-	-	-	-	-	-	-	-	-	-	-	-	-	-	
เชียงใหม่	-	-	-	-	-	-	-	-	-	-	-	-	-	-	-	-	-	-	-	-	-	-	-	-	-	-	-	-	-	
อ่างทอง	-	-	-	-	-	-	-	-	-	-	-	-	-	-	-	-	-	-	-	-	-	-	-	-	-	-	-	-	-	
น่าน	-	-	-	-	-	-	-	-	-	-	-	-	-	-	-	-	-	-	-	-	-	-	-	-	-	T	-	-	-	
สภษ. น่าน	-	-	-	-	-	-	-	-	-	-	-	-	-	-	-	-	-	-	-	-	-	-	-	-	-	-	-	-	-	
ท่าวังผา	-	-	-	-	-	-	-	-	-	T	-	-	-	-	-	-	-	-	-	-	-	-	-	-	-	-	-	-	-	
ทุ่งช้าง	-	-	-	-	-	-	-	-	-	-	-	-	-	-	-	-	-	-	-	-	-	-	-	-	-	-	-	-	-	
ลำพูน	-	-	-	-	-	-	-	-	-	10.4	-	-	-	-	-	-	-	-	-	-	-	-	-	-	-	-	-	-	-	
ลำปาง	-	-	-	-	-	-	-	-	-	-	-	-	-	-	-	-	-	-	-	-	-	-	-	-	-	-	-	-	-	
สภษ. ลำปาง	-	-	-	-	-	-	-	-	-	0.5	-	-	-	-	-	-	-	-	-	-	-	-	-	-	-	-	-	1.5	-	
เถิน	-	-	-	-	-	-	-	-	-	-	-	-	-	-	-	-	-	-	-	-	-	-	-	-	-	-	-	4.5	-	
แพร่	-	-	-	-	-	-	-	-	-	-	-	-	-	-	-	-	-	-	-	-	-	-	-	-	-	-	-	-	-	
อุตรดิตถ์	-	-	-	-	-	-	-	-	-	-	-	-	-	-	-	-	-	-	-	-	-	-	-	-	-	-	-	-	-	
สุโขทัย	-	-	-	-	-	-	-	-	-	-	-	-	-	-	-	-	-	-	-	-	-	-	-	-	-	-	-	-	-	
ศรีสำโรง	-	-	-	-	-	-	-	-	-	-	-	-	-	-	-	-	-	-	-	-	-	-	-	-	-	-	-	-	-	
เขื่อนภูมิพล	-	-	-	-	-	-	-	-	-	-	-	-	-	-	-	-	-	-	-	-	-	-	-	-	-	-	-	1.0	-	
ตาก	-	-	-	-	-	-	-	-	-	-	-	-	-	-	-	-	-	-	-	-	-	-	-	-	-	-	-	-	-	
แม่สอด	-	-	-	-	-	-	-	-	-	-	-	-	-	-	-	-	-	-	-	-	-	-	-	-	-	-	-	-	-	
อุ้มผาง	-	-	-	-	-	-	-	-	-	-	-	-	-	-	-	-	-	-	-	-	-	-	-	-	-	-	-	-	-	
ดอยมูเซอ	-	-	-	-	-	-	-	-	-	-	-	-	-	-	-	-	-	-	-	-	-	-	-	-	-	-	-	0.1	-	
พิษณุโลก	-	-	-	-	-	-	-	-	-	-	-	-	-	-	-	-	-	-	-	-	-	-	-	-	-	0.2	-	-	-	
หล่มสัก	-	-	-	-	-	-	-	-	-	-	-	-	-	-	-	-	-	0.7	-	-	-	-	-	2.8	-	-	-	-	-	
เพชรบูรณ์	-	-	-	-	-	-	-	-	-	-	-	-	-	-	-	-	T	-	-	-	-	-	-	-	-	-	-	-	-	
วิเชียรบุรี	-	-	-	-	-	-	-	-	-	-	-	-	-	-	-	-	-	-	-	-	-	-	-	4.2	0.8	-	-	-	-	
กำแพงเพชร	-	-	-	-	-	-	-	-	-	-	-	-	-	-	-	-	T	-	-	-	-	-	-	0.3	-	-	-	-	T	
สภษ. พิจิตร	-	-	-	-	-	-	-	-	-	-	-	-	-	-	-	-	-	-	-	-	-	-	-	-	-	-	-	-	-	

ฝนตกหนัก มีปริมาณตั้งแต่ 35.1- 90 มิลลิเมตร

ฝนตกหนักมาก มีปริมาณตั้งแต่ 90.1 มิลลิเมตรขึ้นไป