

สภาวะอากาศของพื้นที่ภาคเหนือของประเทศไทย

เดือนพฤศจิกายน 2566

สภาวะอากาศเดือนพฤศจิกายนปีนี้บริเวณประเทศไทยมีอากาศไม่หนาวเย็นมากนัก เนื่องจากบริเวณความกดอากาศสูงจากประเทศจีนได้แผ่ปกคลุมบริเวณภาคเหนือตอนบน ภาคตะวันออกเฉียงเหนือตอนบน และทะเลจีนใต้เป็นส่วนใหญ่ในระยะครึ่งแรกของเดือน ทำให้ภาคเหนือมีอากาศเย็นในบางพื้นที่ ส่วนในระยะครึ่งหลังของเดือนบริเวณความกดอากาศสูงจากประเทศจีนได้แผ่ลงมาปกคลุมประเทศไทยตอนบนเป็นระยะๆ ทำให้ภาคเหนือมีอุณหภูมิลดลงชัดเจนและมีอากาศเย็นทั่วไปกับมีอากาศหนาวบางพื้นที่ทางตอนบนของภาค แต่อย่างไรก็ตามอุณหภูมิเฉลี่ยภาคเหนือเดือนนี้สูงกว่าค่าปกติ 1.4 องศาเซลเซียส สำหรับฝนในเดือนนี้พบว่าอิทธิพลจากลมตะวันออกเฉียงที่พัดปกคลุมประเทศไทย อ่าวไทย และทะเลอันดามัน ประกอบมีคลื่นกระแสลมฝ่ายตะวันออกเฉียงใต้เคลื่อนเข้าปกคลุมภาคกลางตอนล่าง ภาคตะวันออกเฉียงเหนือ อ่าวไทย และภาคใต้ในช่วงต้นเดือน ทำให้บริเวณประเทศไทยตอนบนมีฝนในช่วงดังกล่าว เมื่อพิจารณาภาพรวมพบว่าเดือนนี้บริเวณภาคเหนือมีปริมาณฝนรวมเฉลี่ยต่ำกว่าค่าปกติร้อยละ 60 สำหรับรายละเอียดต่าง ๆ มีดังนี้

วันที่ 1-10 พฤศจิกายน : บริเวณความกดอากาศสูงปกคลุมประเทศไทยตอนบนในระยะต้นช่วงหลังจากนั้นมีกำลังอ่อนและปกคลุมบริเวณภาคเหนือตอนบน ภาคตะวันออกเฉียงเหนือตอนบน และทะเลจีนใต้ ประกอบกับมีลมตะวันออกเฉียงพัดปกคลุมประเทศไทย อ่าวไทย และทะเลอันดามันในระยะต้นและกลางช่วง และมีคลื่นกระแสลมฝ่ายตะวันออกเฉียงใต้เคลื่อนเข้าปกคลุมภาคกลางตอนล่าง ภาคตะวันออกเฉียงเหนือ อ่าวไทยและภาคใต้ในระยะปลายช่วง ลักษณะดังกล่าวทำให้บริเวณภาคเหนือมีฝนกับมีอากาศเย็นบางพื้นที่ อุณหภูมิต่ำที่สุดวัดได้ 19.0 องศาเซลเซียส ที่อำเภออุ้มผาง จังหวัดตาก เมื่อวันที่ 2 สำหรับบริเวณยอดดอยมีอากาศหนาว อุณหภูมิต่ำที่สุดวัดได้ 9.7 องศาเซลเซียส ที่ยอดดอยอินทนนท์ อำเภอจอมทอง จังหวัดเชียงใหม่ เมื่อวันที่ 2 วันที่ 5 และวันที่ 7 สำหรับฝนพบว่ามีฝนบางพื้นที่เกือบตลอดช่วงส่วนมากทางตอนล่างของภาค ปริมาณฝนมากที่สุดวัดได้ 21 มิลลิเมตร ที่อำเภอเมือง จังหวัดกำแพงเพชร เมื่อวันที่ 9

วันที่ 11-20 พฤศจิกายน : บริเวณความกดอากาศสูงจากประเทศจีนได้แผ่ลงมาปกคลุมภาคตะวันออกเฉียงเหนือในระยะต้นช่วงและปกคลุมประเทศไทยตอนบนและทะเลจีนใต้ในระยะต่อมา โดยบริเวณความกดอากาศสูงกำลังแรงอีกระลอกหนึ่งจากประเทศจีนได้แผ่เสริมลงมาปกคลุมประเทศไทยในระยะกลางช่วงแล้วอ่อนกำลังลงโดยมีลมตะวันออกเฉียงพัดปกคลุมภาคตะวันออกเฉียงเหนือ ภาคกลางตอนล่าง และภาคใต้ในระยะต้นช่วง ประกอบกับมีมรสุมตะวันออกเฉียงเหนือกำลังค่อนข้างแรงพัดปกคลุมอ่าวไทยและภาคใต้ในระยะครึ่งหลังของช่วง ลักษณะดังกล่าวทำให้ภาคเหนือมีอุณหภูมิลดลงตั้งแต่กลางช่วงและอุณหภูมิลดลงจนมีอากาศเย็นทั่วไปกับมีอากาศหนาวบางพื้นที่ทางตอนบนของภาคในระยะปลายช่วง อุณหภูมิต่ำที่สุดวัดได้ 14.5 องศาเซลเซียส ที่อำเภอทุ่งช้าง

จังหวัดน่าน เมื่อวันที่ 18 สำหรับบริเวณยอดดอยมีอากาศหนาว อุณหภูมิต่ำที่สุดวัด ได้ 9.5 องศาเซลเซียส ที่ยอด ดอยอินทนนท์ อำเภอจอมทอง จังหวัดเชียงใหม่ เมื่อวันที่ 14 วันที่ 18 และวันที่ 20 ฝนในช่วงนี้บริเวณภาคเหนือมี ฝนส่วนมากในระยะครึ่งแรกของช่วง โดยมีฝน ร้อยละ 5-40 ของพื้นที่กับมีฝนหนักบางแห่ง ปริมาณฝนมากที่สุดวัด ได้ 38.0 มิลลิเมตร ที่ดอยอ่างขาง จังหวัดเชียงใหม่ เมื่อวันที่ 16

วันที่ 21-30 พฤศจิกายน : บริเวณความกดอากาศสูงกำลังปานกลางปกคลุมประเทศไทยในระยะต้นช่วง โดยบริเวณความกดอากาศสูงกำลังปานกลางจากประเทศจีนอีกระลอกหนึ่งได้แผ่ลงมาปกคลุมประเทศไทยตอนบน และทะเลจีนใต้ ในระยะกลางช่วงแล้วอ่อนกำลังลง ประกอบกับมีลมตะวันออกเฉียงใต้พัดปกคลุมประเทศไทยตอนบนใน วันที่ 26-27 ลักษณะดังกล่าวทำให้ภาคเหนือมีอากาศเย็นทั่วไปกับมีอากาศหนาวบางพื้นที่ อุณหภูมิต่ำที่สุดวัดได้ 14.0 องศาเซลเซียส ที่สถานีเกษตรเชิงทราย จังหวัดเชียงราย เมื่อวันที่ 28 และ 29 สำหรับบริเวณยอดดอยมี อากาศหนาวถึงหนาวจัด อุณหภูมิต่ำที่สุดวัดได้ 5.0 องศา เซลเซียส ที่ยอดดอยอินทนนท์ อำเภอจอมทอง จังหวัด เชียงใหม่ เมื่อวันที่ 28 ฝนบริเวณภาคเหนือมีรายงานฝนตกเล็กน้อยบางพื้นที่ในบาง

ส่วนอุณหภูมิเฉลี่ยเดือนนี้ของภาคเหนือสูงกว่าค่าปกติ 1.4 องศาเซลเซียส อุณหภูมิสูงสุดในเดือนนี้วัดได้ 37.3 องศาเซลเซียส ที่อำเภอเมือง จังหวัดเพชรบูรณ์ เมื่อวันที่ 5 สำหรับอุณหภูมิต่ำที่สุด 14.0 องศาเซลเซียส ที่ สถานีเกษตรเชิงทราย จังหวัดเชียงราย เมื่อวันที่ 28 และ 29 และอุณหภูมิต่ำที่สุดบริเวณยอดดอยวัดได้ 5.0 องศา เซลเซียส ยอดดอยอินทนนท์ อำเภอจอมทอง จังหวัด เชียงใหม่ เมื่อวันที่ 28 ปริมาณฝนภาคเหนือเดือนนี้ต่ำกว่า ค่าปกติ 16.2 มิลลิเมตร (60%)

หมายเหตุ : 1. ข้อมูลฝน อุณหภูมิ และภัยธรรมชาติเป็นรายงานเบื้องต้น

Monthly Current Report
Rainfall and Accumulative Rainfall
November 2023

Northern Thailand

Station	Temperature (°c)		Rainfall (mm)		Accumulative rainfall (mm) Since 1 January	
	Mean	Above or below normal	Actual	Above or below normal	Actual	Above or below normal
Chiang Rai	24.5	1.6	0.8	-44.0	1282.7	-420.2
Mae Hong Son	25.9	1.7	15.6	-24.0	1255.1	-31.0
Phayao	24.6	1.4	19.6	-15.8	1120.3	-13.6
Chiang Mai	26.7	2.1	1.0	-39.9	1185.2	60.1
Tha Wang Pha	25.3	1.6	5.4	-17.7	1257.0	-188.0
Nan	26.0	1.5	7.8	-8.0	1047.5	-203.9
Lamphun	25.9	1.5	0.0	-36.2	1027.5	-25.4
Lampang	26.2	1.5	24.3	3.0	1242.7	146.4
Mae Sariang	26.1	1.6	3.2	-19.0	1249.2	86.8
Phrae	26.3	1.4	0.2	-22.5	1180.1	18.8
Uttaradit	27.8	1.4	0.3	-19.0	1208.3	-158.4
Bhumibol Dam	26.2	1.0	8.0	-20.0	1278.1	240.3
Tak	26.8	1.0	8.2	-25.9	1088.3	45.5
Mae Sot	26.6	1.5	4.0	-15.4	1633.1	119.3
Umphang	23.9	1.4	17.6	-8.4	1336.3	-141.5
Phitsanulok	27.3	0.4	13.7	-18.0	1222.9	-83.3
Lom Sak	26.8	0.9	3.8	-9.5	1006.5	-24.0
Phetchabun	27.2	1.1	1.3	-10.7	1100.8	-37.4
Wichian Buri	27.5	0.8	32.5	8.6	977.7	-271.8
Kamphaeng Phet	27.4	1.0	47.1	19.6	1121.3	-159.6
Over the area	26.3	1.4	10.7	-16.2 -60%	1191.0	-52.2 -4%

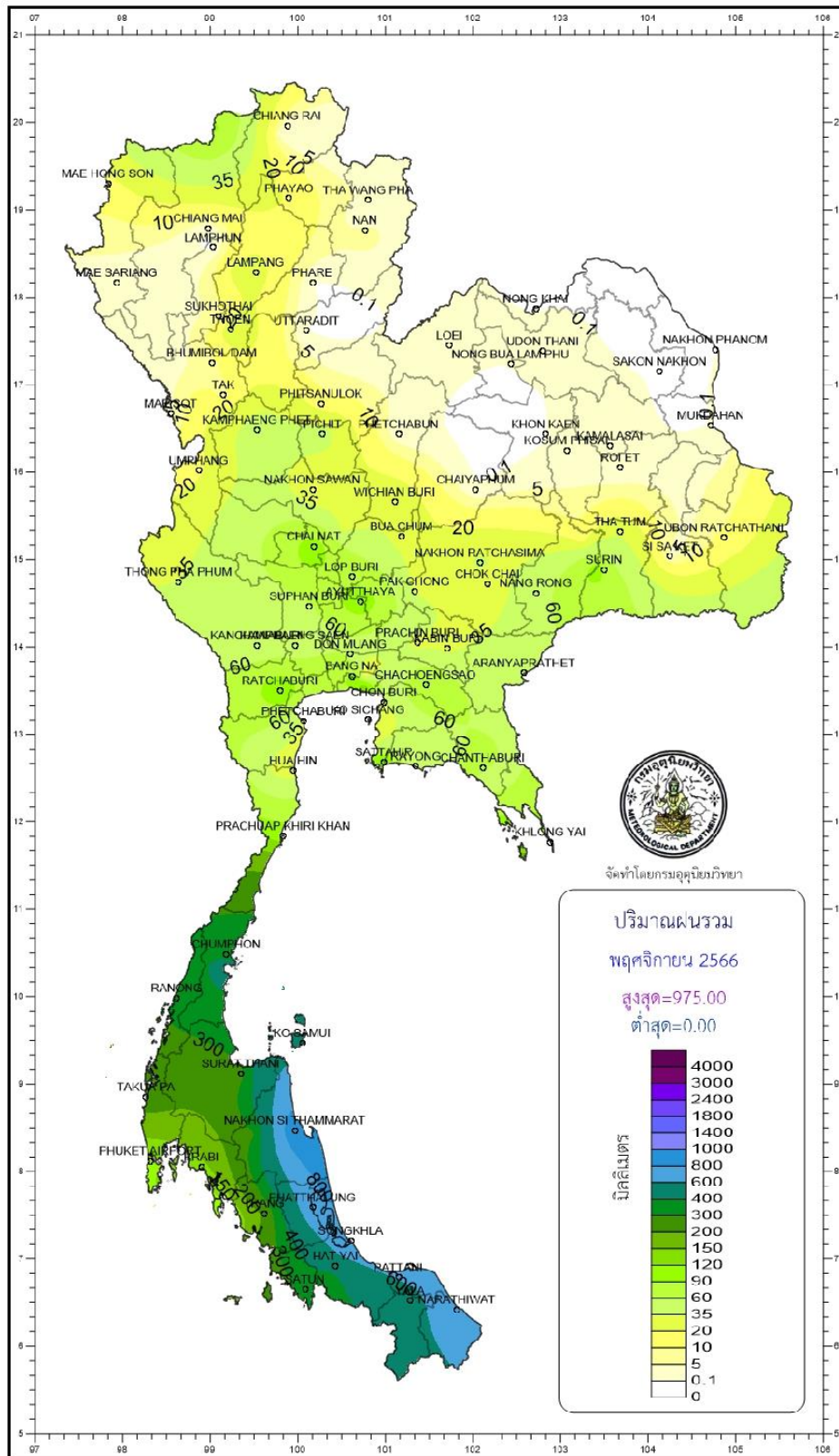
- NOTES : 1) Mean temperature is the average of daily dry-bulb temperature
2) "T" is trace, rainfall amount less than 0.1 mm.
3) "blank" is incomplete data.
4) Temperature and rainfall are preliminary data.

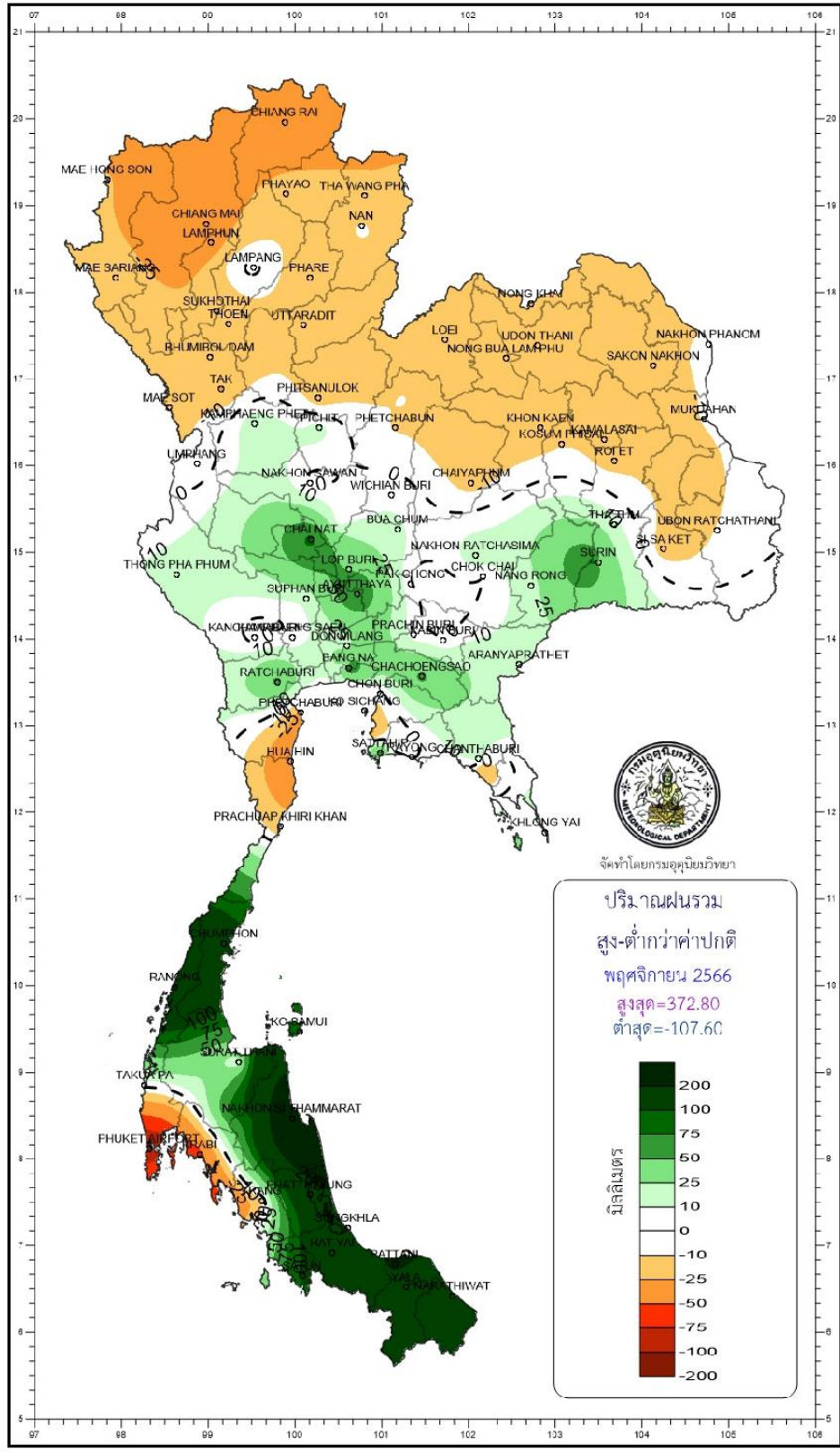
ภาพที่ 1 แสดงข้อมูลอุณหภูมิและปริมาณน้ำฝนในพื้นที่ภาคเหนือ

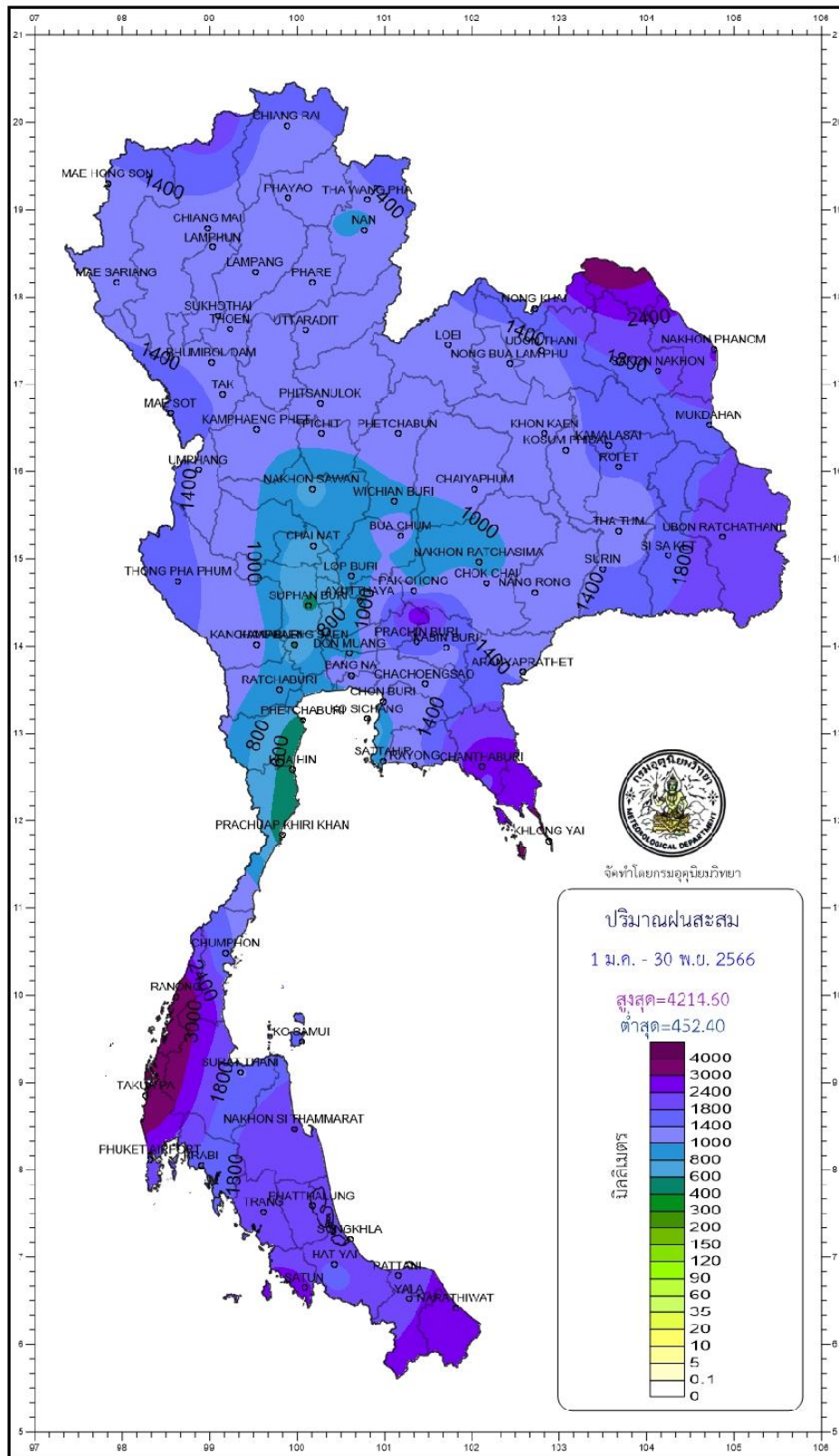
Monthly Current Report

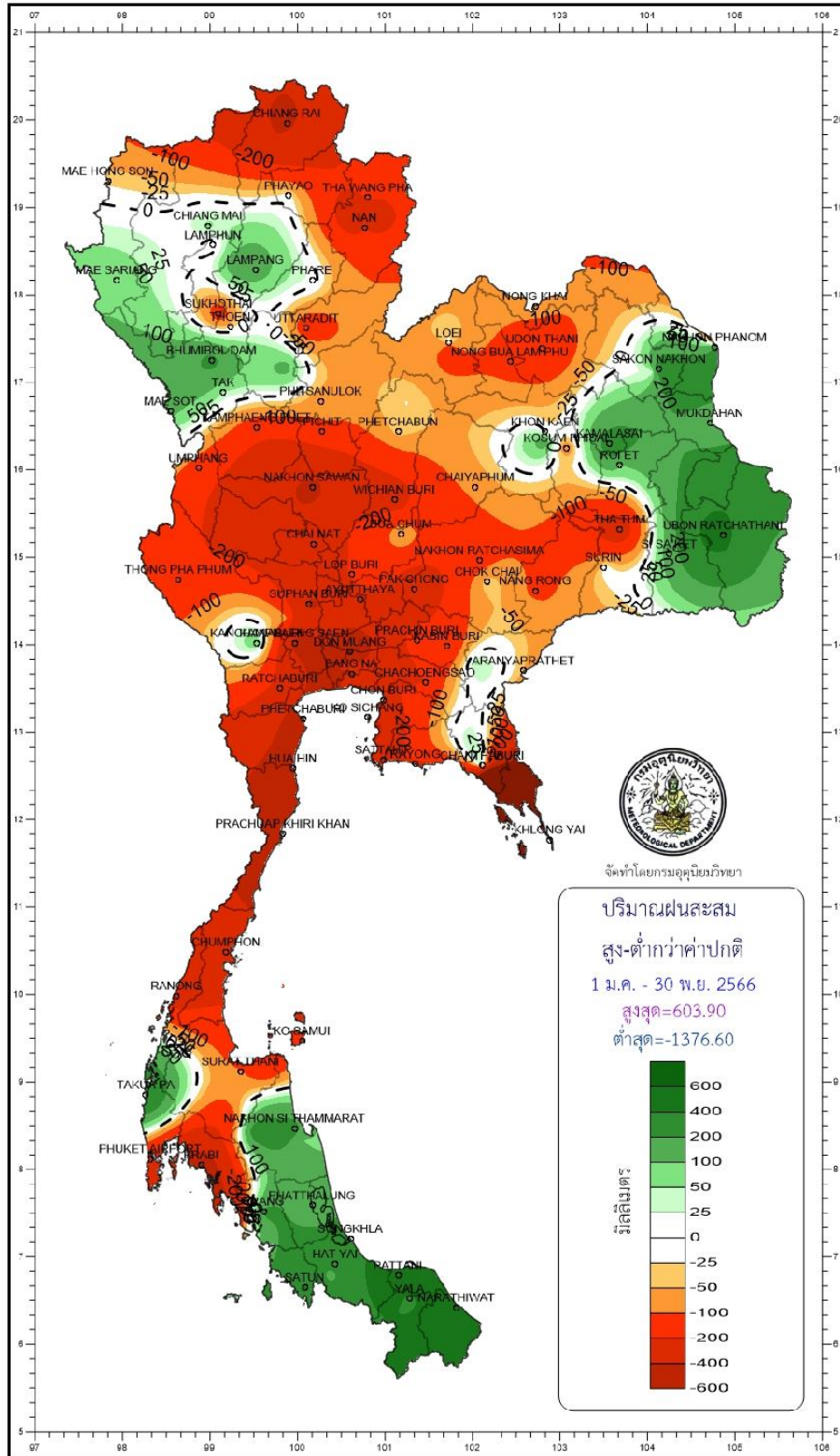
November 2023

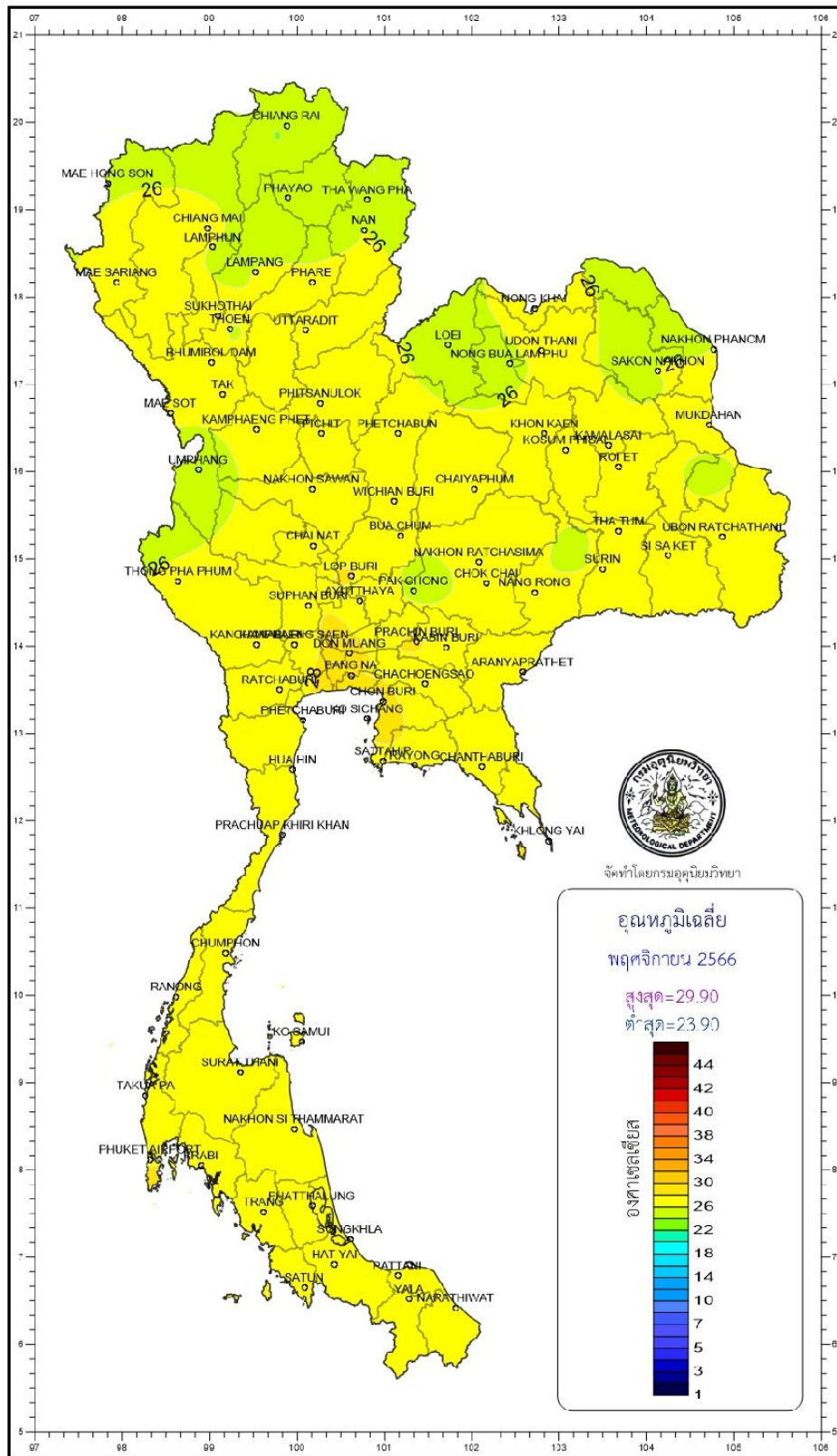
Region	Station	Temperature (°c)		Rainfall (mm)		Accumulative rainfall (mm) Since 1 January	
		Mean	Above or below normal	Actual	Above or below normal	Actual	Above or below normal
North	Chiang Rai	24.5	1.6	0.8	-44.0	1282.7	-420.2
	Mae Hong Son	25.9	1.7	15.6	-24.0	1255.1	-31.0
	Phayao	24.6	1.4	19.6	-15.8	1120.3	-13.6
	Chiang Mai	26.7	2.1	1.0	-39.9	1185.2	60.1
	Tha Wang Pha	25.3	1.6	5.4	-17.7	1257.0	-188.0
	Nan	26.0	1.5	7.8	-8.0	1047.5	-203.9
	Lamphun	25.9	1.5	0.0	-36.2	1027.5	-25.4
	Lampang	26.2	1.5	24.3	3.0	1242.7	146.4
	Mae Sariang	26.1	1.6	3.2	-19.0	1249.2	86.8
	Phrae	26.3	1.4	0.2	-22.5	1180.1	18.8
	Uttaradit	27.8	1.4	0.3	-19.0	1208.3	-158.4
	Bhumibol Dam	26.2	1.0	8.0	-20.0	1278.1	240.3
	Tak	26.8	1.0	8.2	-25.9	1088.3	45.5
	Mae Sot	26.6	1.5	4.0	-15.4	1633.1	119.3
	Umphang	23.9	1.4	17.6	-8.4	1336.3	-141.5
	Phitsanulok	27.3	0.4	13.7	-18.0	1222.9	-83.3
	Lom Sak	26.8	0.9	3.8	-9.5	1006.5	-24.0
	Phetchabun	27.2	1.1	1.3	-10.7	1100.8	-37.4
	Wichian Buri	27.5	0.8	32.5	8.6	977.7	-271.8
	Kamphaeng Phet	27.4	1.0	47.1	19.6	1121.3	-159.6

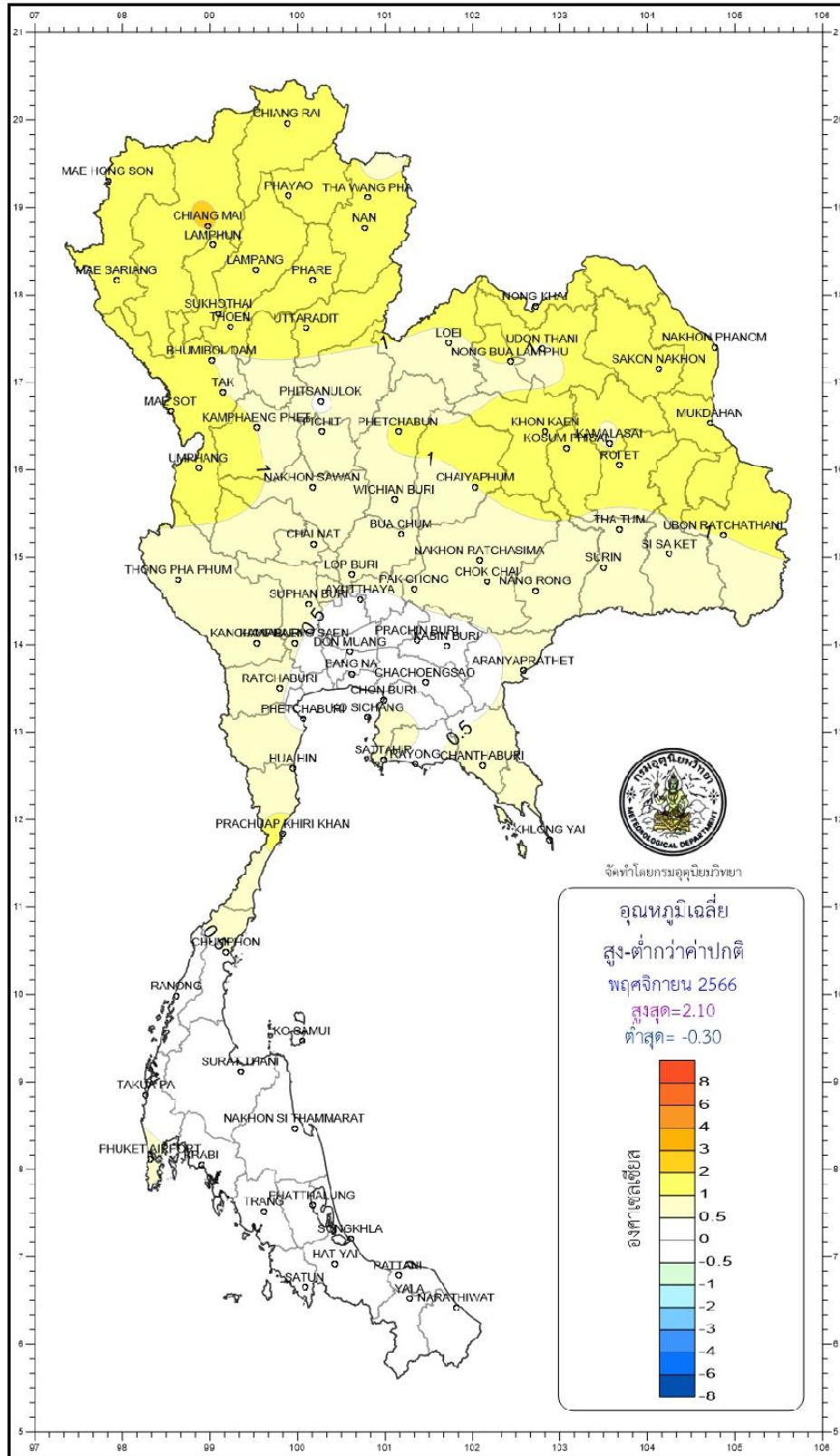


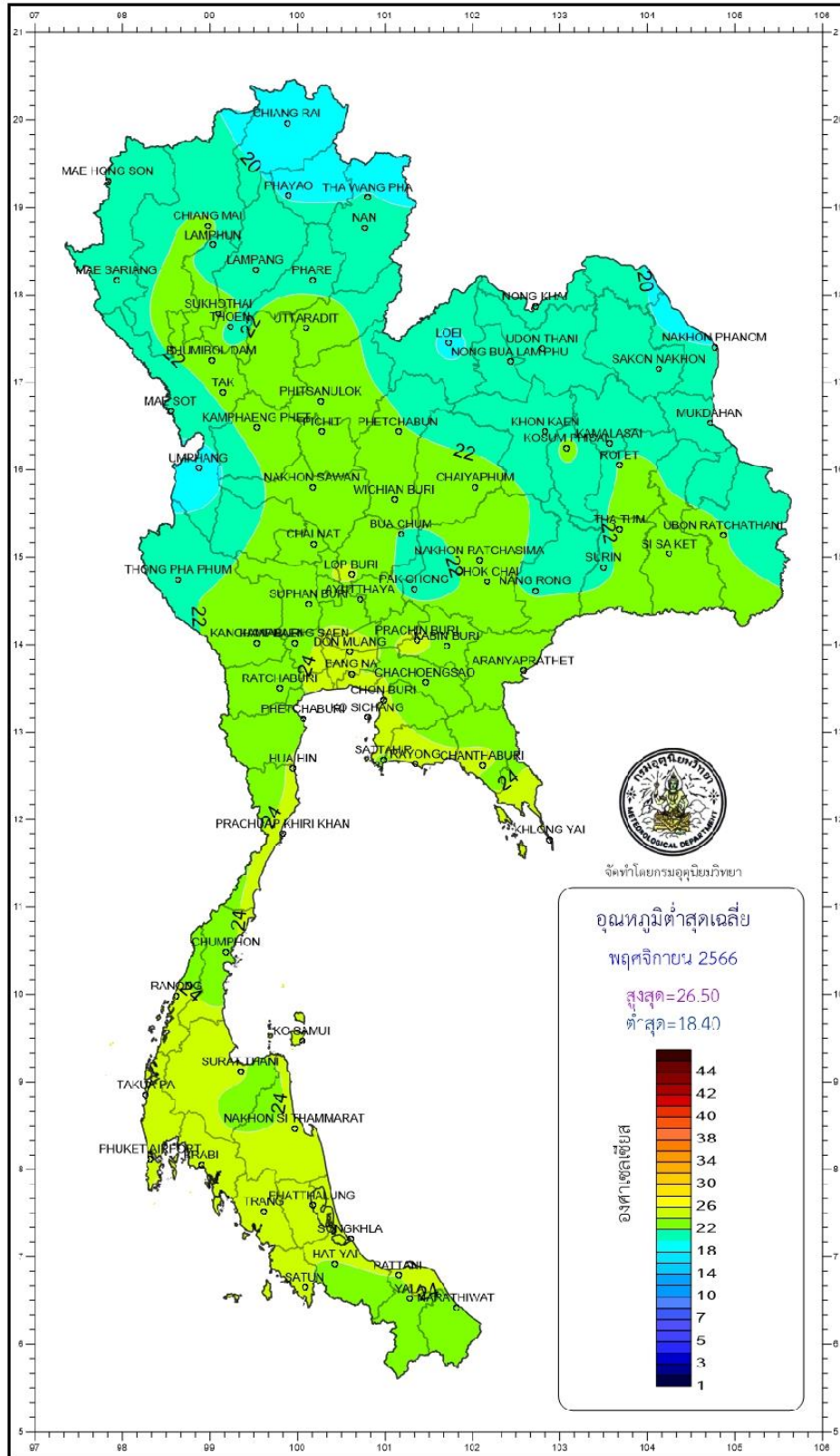


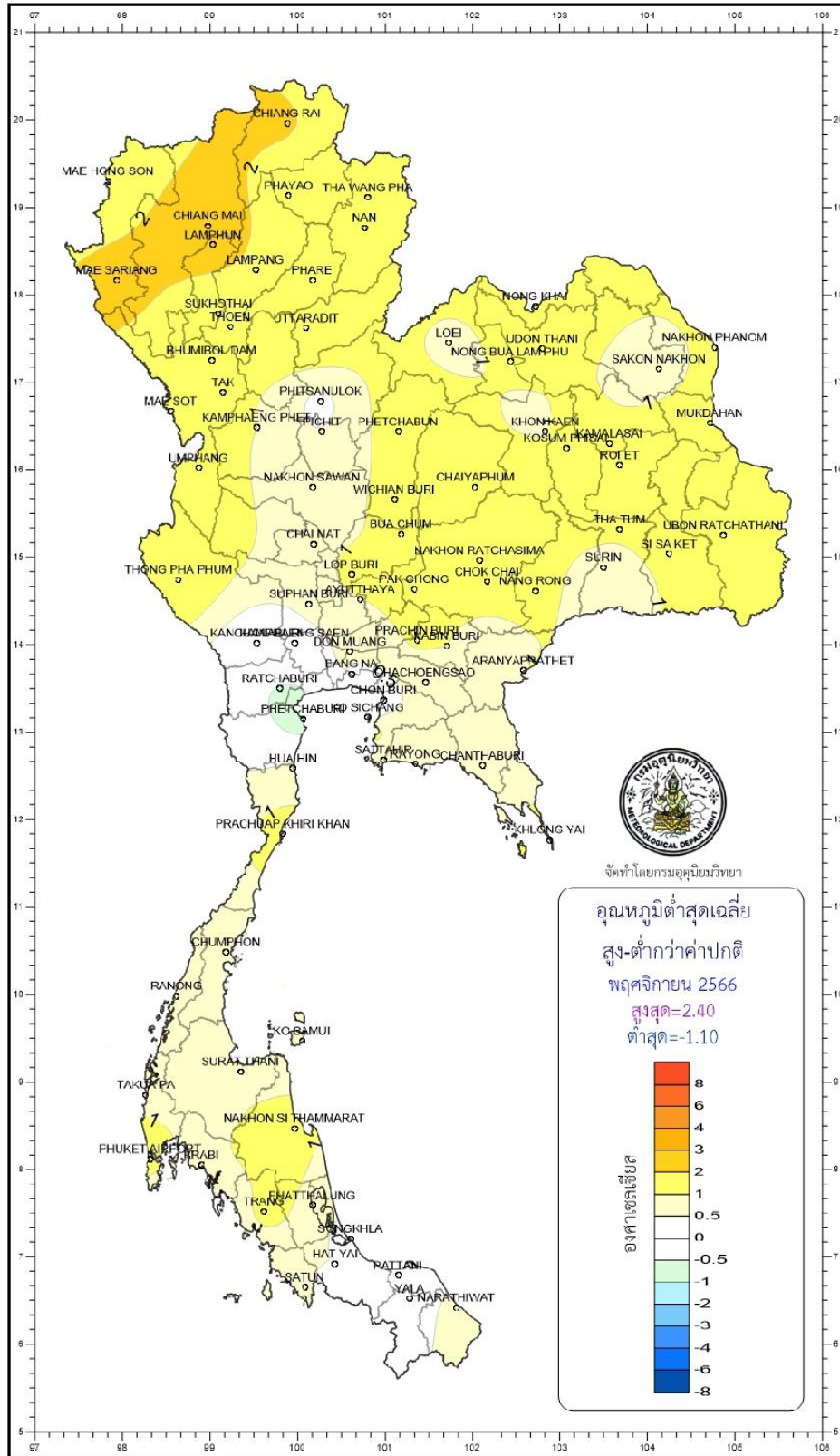


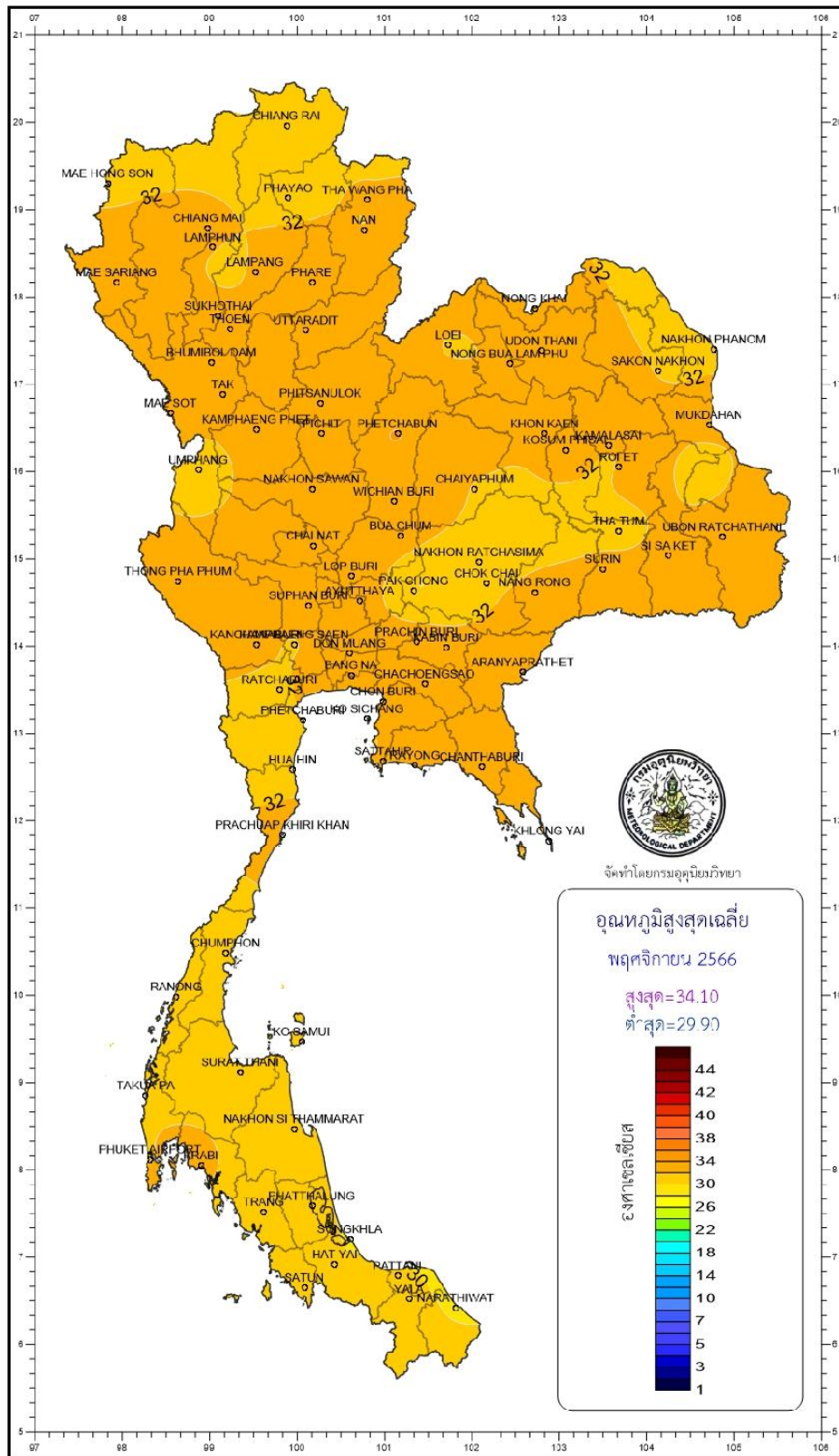


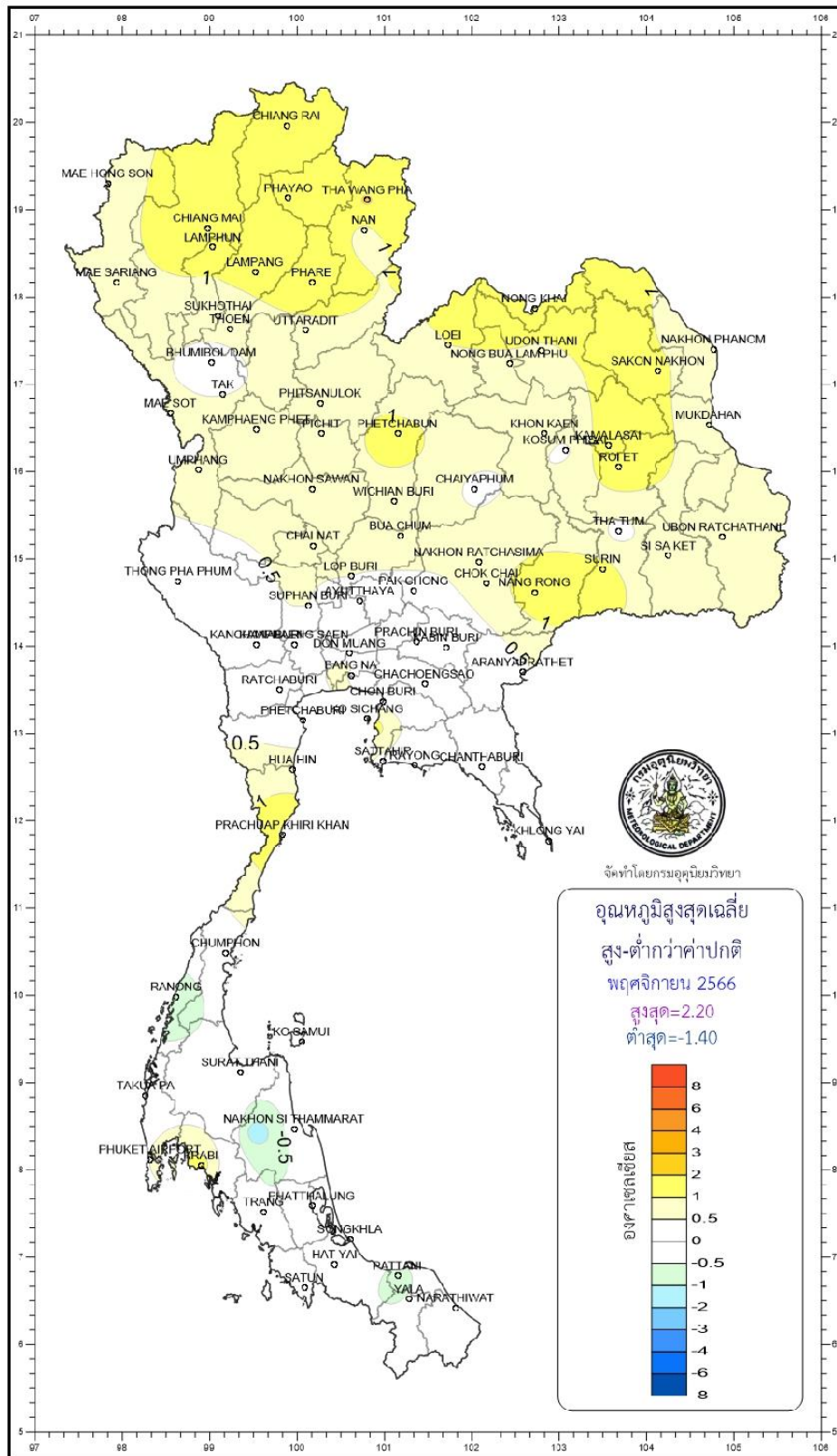












ปริมาณฝนรายวัน (มิลลิเมตร) เดือนพฤศจิกายน พ.ศ.2566

สถานี	วันที่																													
	1	2	3	4	5	6	7	8	9	10	11	12	13	14	15	16	17	18	19	20	21	22	23	24	25	26	27	28	29	30
แม่ฮ่องสอน	12	1.6	-	-	-	-	-	-	-	-	-	-	-	-	-	-	-	-	-	-	-	-	2.5	-	-	-	-	-	-	-
แม่สะเรียง	-	-	-	-	-	-	-	-	-	-	-	3.2	-	-	-	-	-	-	-	-	-	-	-	-	-	-	-	-	-	-
เขียงราย	-	-	-	-	-	-	-	-	-	-	-	0.8	-	-	T	-	-	-	-	-	-	-	-	-	-	-	-	-	-	-
สภษ. เขียงราย	-	-	-	-	-	-	1.8	-	-	-	-	-	-	-	-	2.3	-	-	-	-	-	-	-	-	-	-	-	-	-	T
พะเยา	-	-	-	0.6	-	-	-	-	-	-	-	-	-	-	-	19	-	-	-	-	-	-	-	-	-	-	-	-	-	-
เขียงใหม่	-	-	-	-	-	-	-	-	-	-	-	0.5	-	-	0.5	-	-	-	-	-	-	-	-	-	-	-	-	-	-	-
อ่างขาง	-	-	-	-	-	-	-	-	-	-	-	35	-	20	38	1	-	-	-	-	-	-	-	-	-	-	-	-	-	-
น่าน	-	-	-	-	-	-	-	-	-	-	-	7	-	-	0.8	-	-	-	-	-	-	-	-	-	-	-	-	-	-	-
สภษ. น่าน	-	-	-	-	-	-	-	-	-	-	-	0.5	-	-	-	-	-	-	-	-	-	-	-	-	-	-	-	-	-	-
ท่าวังผา	-	-	-	-	-	-	-	-	-	-	-	1.1	-	-	-	4.3	-	-	-	-	-	-	-	-	-	-	-	-	-	-
ทุ่งช้าง	-	-	-	-	-	-	-	-	-	-	-	1.4	0.4	-	1.2	-	-	-	-	-	-	-	-	-	-	-	-	-	-	-
ลำพูน	-	-	-	-	-	-	-	-	-	-	-	T	-	-	T	-	-	-	-	-	-	-	-	-	-	-	-	-	-	T
ลำปาง	T	-	-	-	-	-	0.1	-	-	-	-	24	-	-	-	-	-	-	-	-	-	-	-	-	-	-	-	-	-	-
สภษ. ลำปาง	1.6	-	-	-	-	-	-	-	-	-	-	6.2	15	-	-	-	-	-	-	-	-	-	-	-	-	-	-	-	-	-
เถิน	2.5	-	-	-	-	-	27	-	-	-	-	0.6	-	-	-	-	-	-	-	-	-	-	-	-	-	-	-	-	-	-
แพร่	-	-	-	-	-	-	-	-	0.2	-	-	-	-	-	-	-	-	-	-	-	-	-	-	-	-	-	-	-	-	T
อุตรดิตถ์	-	-	-	-	-	-	-	-	-	-	-	0.3	-	-	-	-	-	-	-	-	-	-	-	-	-	-	-	-	-	-
สุโขทัย	-	-	-	-	-	-	-	-	2.1	-	-	4.8	-	-	-	-	-	-	-	-	-	-	-	-	-	-	-	-	-	-
ศรีสำโรง	-	-	-	-	-	-	-	-	-	-	-	13	-	-	-	-	-	-	-	-	-	-	-	-	-	-	-	-	-	-
เขื่อนภูมิพล	-	-	-	-	-	-	-	-	-	-	8	-	-	-	-	-	-	-	-	-	-	-	-	-	-	-	-	-	-	-
ตาก	-	-	-	-	-	-	-	-	-	-	1.6	6.2	0.4	-	-	-	T	-	-	-	-	-	-	-	-	-	-	-	-	T
แม่สอด	-	-	-	-	-	-	4	-	-	-	T	-	-	-	-	-	-	-	-	-	-	-	-	-	-	-	-	-	-	-
อุ้มผาง	-	0.3	8.1	-	0.8	6.1	-	-	-	-	2.3	-	-	-	-	-	-	-	-	-	-	-	-	-	-	-	-	-	-	-
ดอยมูเซอ	-	-	-	0.4	-	-	-	-	-	-	13	0.5	1.4	1.1	-	0.7	1.4	-	-	-	-	-	-	-	-	-	-	-	T	-
พิษณุโลก	-	-	-	-	-	-	3.3	0.1	-	8.4	-	1.9	-	-	-	-	-	-	-	-	-	-	-	-	-	-	-	-	-	-
หล่มสัก	-	-	-	-	-	-	-	T	3.8	-	-	-	-	-	-	-	-	-	-	-	-	-	-	-	-	-	-	-	-	-
เพชรบูรณ์	-	-	-	-	-	-	-	-	1.3	-	-	-	-	-	-	-	-	-	-	-	-	-	-	-	-	-	-	-	-	-
วิเชียรบุรี	-	-	-	-	-	5.9	8.8	3.5	-	5.2	9.1	-	-	-	-	-	-	-	-	-	-	-	-	-	-	-	-	-	-	-
กำแพงเพชร	-	-	-	-	-	T	0.6	-	21	-	25	-	T	0.4	-	-	-	-	-	-	-	-	-	-	-	-	-	-	-	T
สภษ. พิจิตร	-	-	-	-	-	-	-	-	-	15	20	7.1	0.4	-	-	-	-	-	-	-	-	-	-	-	-	-	-	-	-	-



ฝนตกหนัก มีปริมาณตั้งแต่ 35.1-90 มิลลิเมตร



ฝนตกหนักมาก มีปริมาณตั้งแต่ 90.1 มิลลิเมตรขึ้นไป